

Úvod

Programy hospodárskeho rozvoja a sociálneho rozvoja obce (ďalej Programy rozvoja obce) sa pripravujú podľa novely zákona o podpore regionálneho rozvoja, ktorá bola schválená dňa 15. októbra 2014 a jej účinnosť je od 1.1.2015. Program rozvoja obce je jedným zo základných dokumentov podpory regionálneho rozvoja na Slovensku.

Program rozvoja obce vytvorený v rámci partnerstva pozostáva z:

- a) **analytickej časti**, ktorá obsahuje komplexné hodnotenie a analýzu východiskovej situácie obce, odhad jej budúceho vývoja, možné riziká a ohrozenia vo väzbe na existujúce stratégie a koncepcie a využívanie vnútorného potenciálu územia, jeho limitov a rozvoja, definovanie podmienok udržateľného rozvoja obce,
- b) **strategickej časti**, ktorá obsahuje stratégiu rozvoja obce pri zohľadnení jej vnútorných špecifik a určí hlavné smery, priority a ciele rozvoja obce rešpektovaním princípov regionálnej politiky s cieľom dosiahnutia vyváženého udržateľného rozvoja územia,
- c) **programovej časti**, ktorá obsahuje najmä zoznam opatrení a aktivít na zabezpečenie realizácie programu rozvoja obce,
- d) **realizačnej časti**, ktorá je zameraná na popis postupov inštitucionálneho zabezpečenia formou partnerstva a organizačné zabezpečenie realizácie programu rozvoja obce, systém monitorovania a hodnotenia plnenia programu rozvoja obce s ustanovením merateľných ukazovateľov, vecný a časový harmonogram realizácie programu rozvoja obce formou akčných plánov
- e) **finančnej časti**, ktorá obsahuje finančné zabezpečenie jednotlivých opatrení a aktivít, inštitucionálnej a organizačnej stránky realizácie programu rozvoja obce.

Program rozvoja obce Svinná po schválení zastupiteľstvom obce nadobudne platnosť a stáva sa záväzným dokumentom, ktorý obec pravidelne monitoruje a správu o jeho plnení predkladá vyššiemu územnému celku každoročne do 31. mája.

Schválením programu rozvoja obce plní obec jednu z podmienok pre uchádzanie sa o nenávratný finančný príspevok zo zdrojov EÚ a iných dotačných zdrojov na podporu svojich aktivít resp. projektových zámerov.

Obsah

A. Analytická časť	3
1. Základná charakteristika obce	3
2. Demografia a trh práce	5
2.1 Vývoj počtu obyvateľov	5
2.2 Veková štruktúra obyvateľstva	6
2.3 Vzdelanostná štruktúra obyvateľstva.....	8
2.4 Štruktúra obyvateľstva podľa náboženského vyznania	10
2.5 Štruktúra obyvateľstva podľa národnosti	11
2.6 Zamestnanosť a nezamestnanosť.....	12
3. Krajina a životné prostredie	15
3.1 Geomorfologické členenie územia	15
3.2 Geologická stavba územia	15
3.3 Klimatické pomery	15
3.4 Ovzdušie	15
3.5 Podzemné a povrchové vody	16
3.6 Pôda.....	16
3.7 Lesy - Súčasná štruktúra využitia lesného pôdneho fondu	17
3.8 Chránené územia prírody	17
3.9 Biocentrá a biokoridory.....	17
3.10 Flóra a fauna	18
4. Cestovný ruch	20
4.1 Analýza potenciálu obce Svinná pre rozvoj cestovného ruchu.....	20
5. Občianska infraštruktúra	22
5.1. Školská infraštruktúra	22
5.2 Kultúrna a športová infraštruktúra	22
5.3 Zdravotná a sociálna infraštruktúra	23
5.4 Občianska vybavenosť a samospráva	25
5.5 Bývanie	25
6. Technická infraštruktúra	26
6.1 Doprava.....	26
6.2 Zásobovanie pitnou vodou	26
6.3 Kanalizácia, likvidácia splaškových vôd, ČOV.....	26
6.4 Plynofikácia	26
6.5 Elektrifikácia a verejné osvetlenie	26
6.6 Miestny rozhlas	26
6.7 Telekomunikačné siete.....	27
6.8 Internet a informačné systémy	27
6.9 Odpadové hospodárstvo	27
6.10 Tepelné hospodárstvo	27
7. Vybrané ekonomické subjekty v obci v r. 2013	28
8 SWOT analýza; faktory rozvoja a disparity	31
B. Strategická časť	34
C. Programová časť	38
D. Realizačná časť	42
Merateľné ukazovatele	42
E. Finančná časť	46
Záver	52

A. Analytická časť

1. Základná charakteristika obce

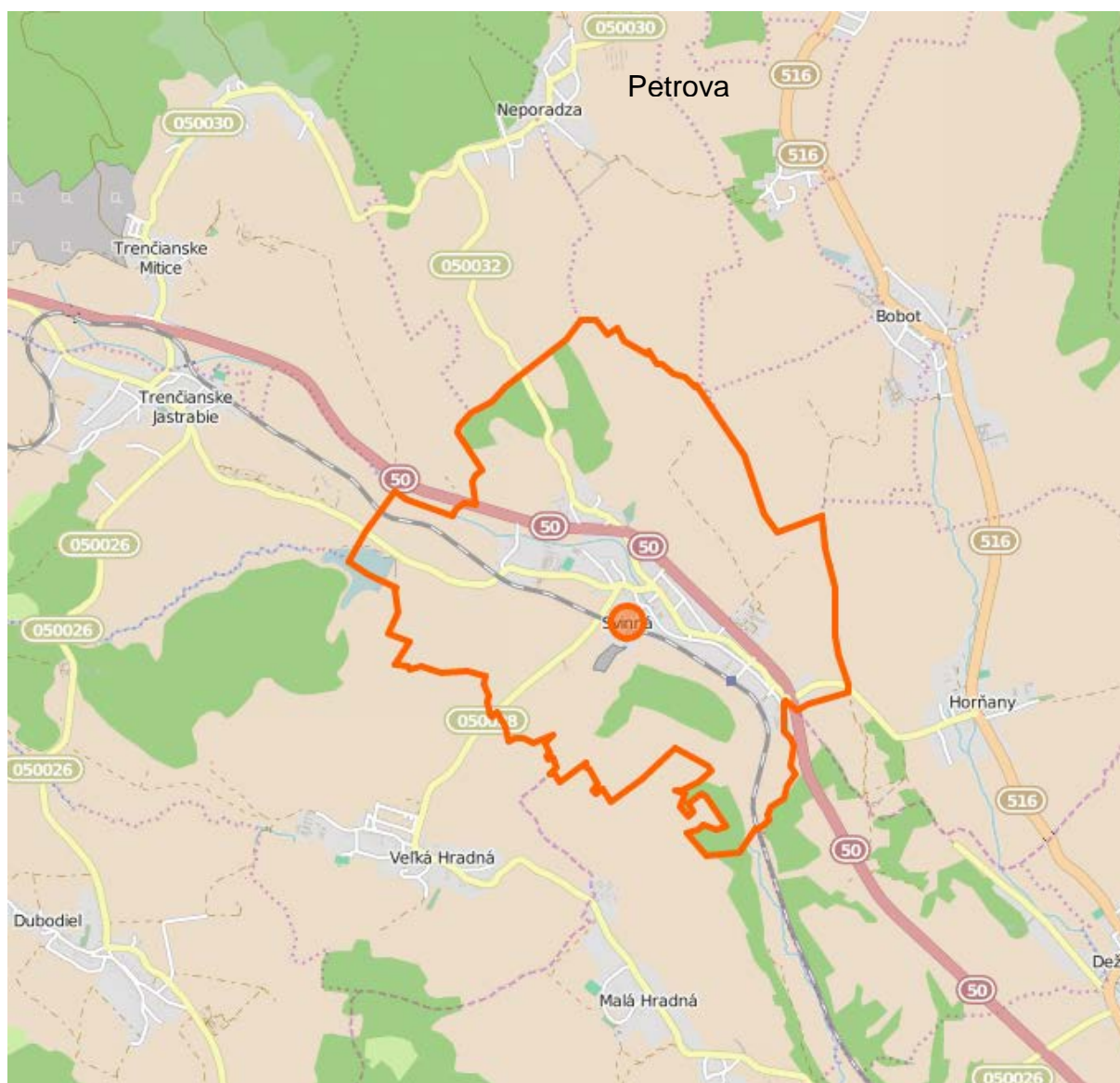
Obec Svinná	
Samosprávny kraj	Trenčiansky
Okres	Trenčín
Starosta - kontakt	Meno: Ing. Anna Sýkorová Adresa OcÚ: 913 24 Svinná Telefón: 032/648 72 64 Mobil: Fax: 032/648 72 64 E-mail: ocusvinna@slovanet.sk
Prvá písomná zmienka	1439
Nadmorská výška stredu obce	248
Katastrálna výmera (ha)	860,1157
Počet obyvateľov obce k 31.12.2013	1 589
Geografické súradnice	N48°47'14" E18°9'46"
Vzdialenosť do najbližších miest	Trenčín – 18 km Trenčianske Teplice – 18 km Bánovce nad Bebravou – 10 km

Obec Svinná je členom Združenia obcí Mikroregión Machnáč – Inovec. Mikroregión Machnáč – Inovec sa nachádza v centrálnej časti Trenčianskeho kraja a je vymedzený katastrami obcí (v abecednom poradí) **Bobot, Dubodiel, Horňany, Motešice, Neporadza, Petrova Lehota, Svinná, Trenčianske Jastrabie, Trenčianske Mitice, Veľká Hradná.**

Obec Svinná leží v juhovýchodnej časti okresu Trenčín. Hranice obce tvoria na severe a severozápade hrebeň Strážovských vrchov, na západe hrebeň Považského Inovca, na juhu a východe hranica trenčianskeho a bánovecko-bebravského okresu.

Obcou prechádza cesta medzinárodného významu I/50 (E572), ktorá je tepnou spájajúcou východ Slovenska so západom a pokračuje do Česka. Obec Svinná leží približne v strede cesty z Trenčína do Bánoviec nad Bebravou. Od Trenčína je vzdialená 18km a od Bánoviec nad Bebravou je vzdialená 11km.

Obec Svinná na mape:



Zdroj: www.openstreetmap.org

Vzdialenosť z obce Svinná do obcí mikroregiónu v km

	Bobot	Dubodiel	Hornáňy	Motešice	Neporadza	Petrova Lehota	Trenčianske Jastrabie	Trenčianske Múice	Veľká Hradná
Svinná	5,7	8,8	3	8	4,7	12,7	4,8	6,7	3,2

Obec Svinná má partnerskú spoluprácu s obcou Jablunka v ČR od roku 2007. Pripravili dva projekty spolu v rámci cezhraničnej spolupráce v r. 2011.

2. Demografia a trh práce

2.1 Vývoj počtu obyvateľov

Od roku 2003, rástol počet obyvateľov obce do roku 2005 ročne o cca 1%. Potom v rokoch 2006 a 2007 dochádzalo ročne k poklesu o cca 0,5%. Odvtedy má už počet obyvateľov obce len rastúcu tendenciu. To znamená, že počet obyvateľov obce od roku 2007 vzrástol do roku 2013 o 4,7%, čo predstavuje nárast v absolútnej hodnote o 72 nových obyvateľov.

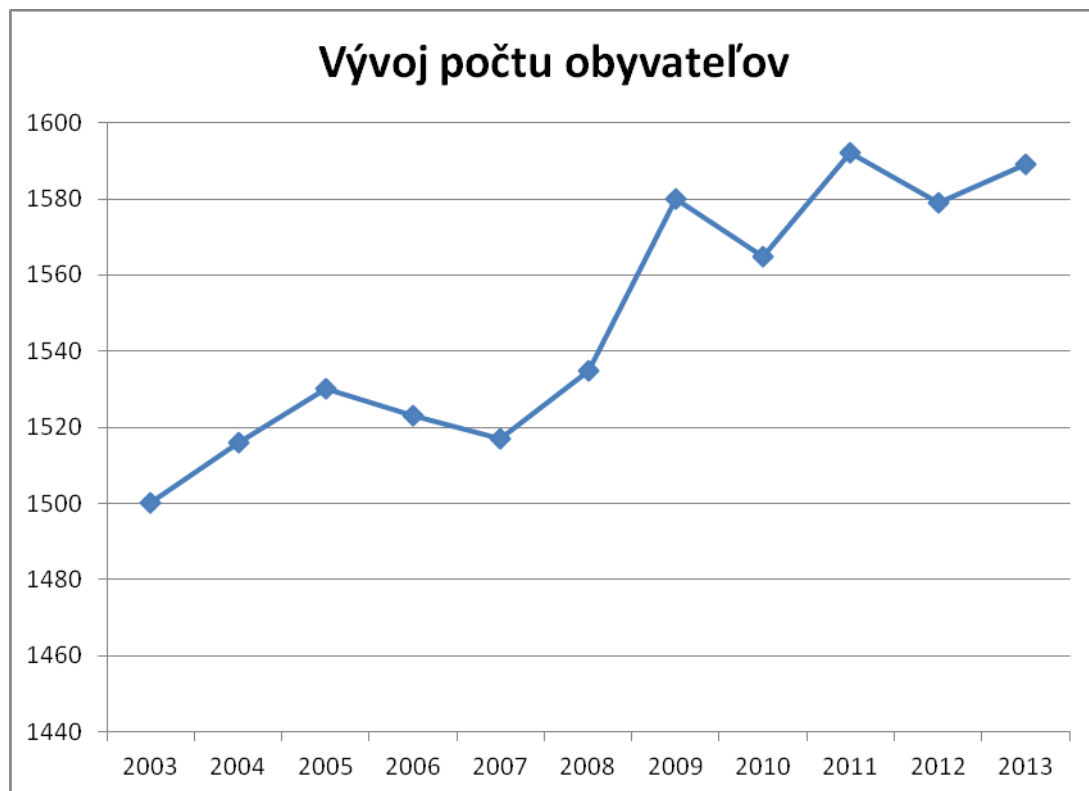
Rast počtu obyvateľov je zrejмый z priloženej tabuľky i z grafického vyjadrenia.

Vývoj počtu obyvateľov od roku 2003 do roku 2013 (k 31.12.)

Rok	2003	2004	2005	2006	2007	2008	2009	2010	2011	2012	2013
Počet obyvateľov	1500	1516	1530	1523	1517	1535	1580	1565	1592	1579	1589

Zdroj: Štatistický úrad SR

Vývoj počtu obyvateľov od roku 2003 do roku 2013 (k 31.12.)

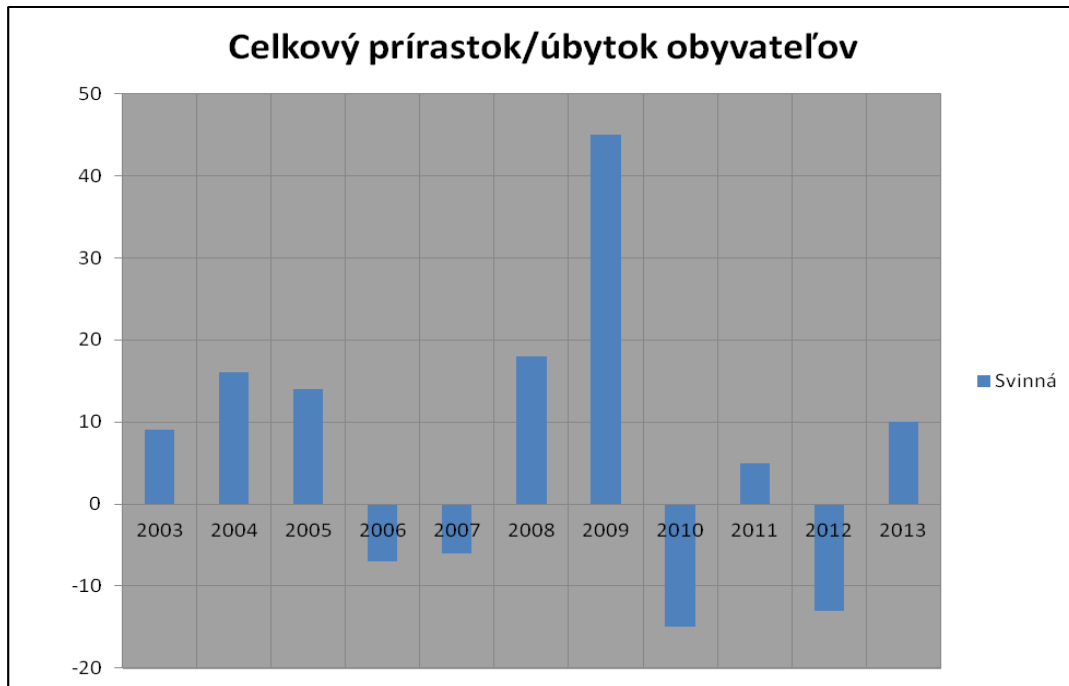


Zdroj: DATAcube.statistics.sk

Pokles alebo rast počtu obyvateľov je vyjadrený v ukazovateli „Prírodná výmena a migrácia“. Z tohto ukazovateľa vyplýva, že mierny nárast počtu obyvateľov je v obci v prevažnej miere spôsobený z dôvodu prisťahovania, v menšej miere rozdielom medzi narodenými a zomrelými obyvateľmi.

Migrácia obyvateľov v obci Svinná od r. 2003:

Rok	2003	2004	2005	2006	2007	2008	2009	2010	2011	2012	2013
Svinná	9	16	14	-7	-6	18	45	-15	5	-13	10



Zdroj: DATAcube.statistics.sk

V roku 2009 pribudlo do obce až 45 obyvateľov vplyvom 38 nájomných bytov.

2.2 Veková štruktúra obyvateľstva

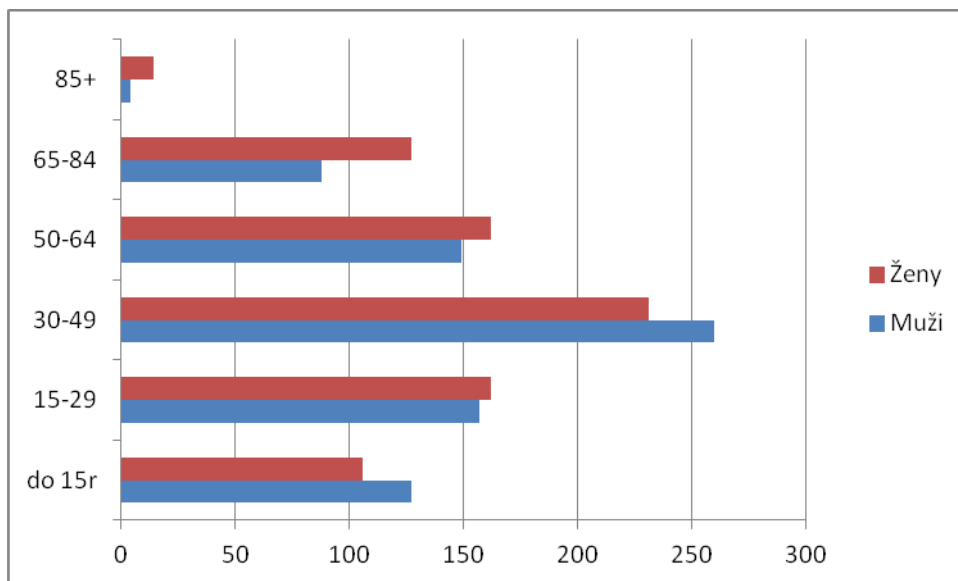
Jedným z dôležitých demografických ukazovateľov je vekové zloženie obyvateľstva. Pokles pôrodnosti od roku 2010 z 18 narodených detí po rok 2013, kedy sa narodilo 13 detí vedie k postupnému znižovaniu podielu predproduktívneho veku (do 14 rokov) a nárastu obyvateľstva v poproduktívnom veku (65+).

Na disproporcii medzi podielom obyvateľstva v predproduktívnom a poproduktívnom veku poukazuje index starnutia, čo je pomer osôb v poproduktívnom veku (65+) k počtu osôb v predproduktívnom veku (do 15r.) násobený stami. Pri hodnote väčšej ako 100 možno hovoriť o regresívnom, pri hodnote menšej ako 100 o progresívnom vekovom zložení obyvateľstva.

Vekové zloženie obyvateľov obce podľa sčítania obyvateľov bytov a domov z roku 2011:

Vek	Muži	Ženy	Spolu
do 15r	127	106	233
15-29	157	162	319
30-49	260	231	491
50-64	149	162	311
65-84	88	127	215
85+	4	14	18

Zdroj: DATAcube.statistics.sk



Index starnutia v obce Svinná = $233/233 \times 100 = 100$.

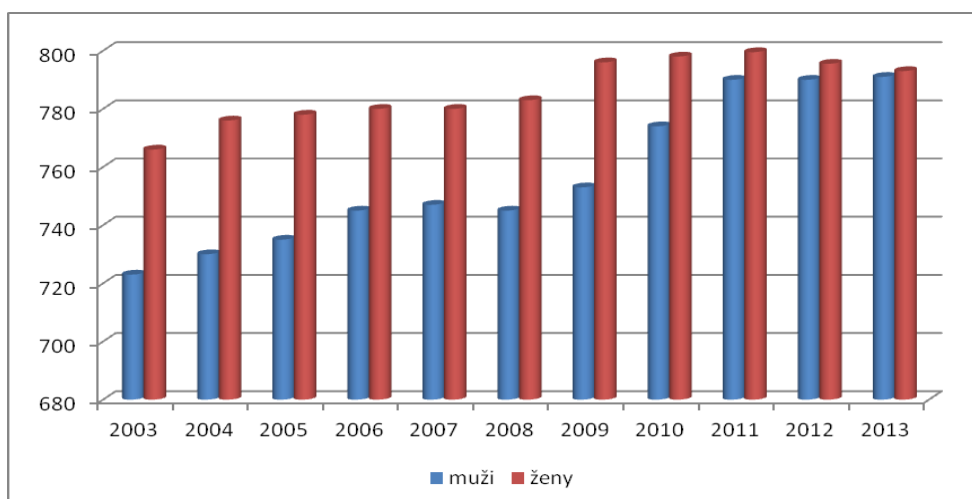
Z uvedeného výpočtu vyplýva, že obec Svinná bola v roku 2011 na hranici progresívneho a regresívneho stavu. Odvtedy došlo k poklesu narodených detí ročne, čo predstavuje pohyb smerom k regresívnemu zloženiu obyvateľstva. Tento trend zodpovedá väčšine obcí na Slovensku. V obce Svinná však došlo k posunu zo silnej regresie do neutrálnej polohy, čo predstavovalo silne pozitívny trend oproti minulosti.

Vývoj počtu obyvateľov v obci Svinná podľa pohlavia od roku 2003:

Rok	2003	2004	2005	2006	2007	2008	2009	2010	2011	2012	2013
muži	723	730	735	745	747	745	753	774	790	790	791
ženy	766	776	778	780	780	783	796	798	802	799	793

Zdroj: DATAcube.statistics.sk

Vývoj počtu obyvateľov podľa pohlavia v grafickej podobe.



Veková štruktúra obyvateľstva v obci Svinná je prakticky na hranici regresívnosti a progresívnosti, pričom hlavný podiel na tejto skutočnosti majú ženy, ktoré sa dožívajú vyššieho priemerného veku, ako je zrejmé z grafu. Z grafu je zrejmá aj skutočnosť, že muži sa od roku 2011 začínajú v dožívaní približovať ženám, čo je pozitívna skutočnosť. Priemerný vek obyvateľov v obci Svinná bol 37,8 rokov.

2.3 Vzdelanostná štruktúra obyvateľstva

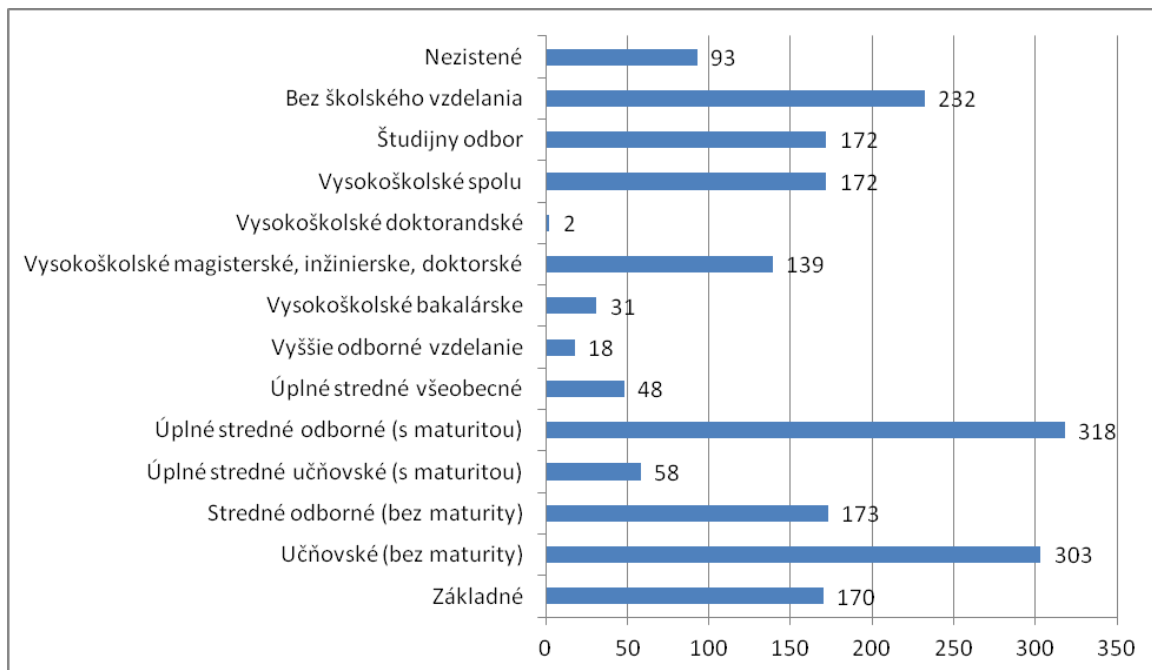
Tento ukazovateľ vypovedá o úrovni vzdelanosti obyvateľstva. Dôležitý je z dôvodu uplatnenia obyvateľstva na trhu práce a je jedným zo základných kritérií pri hodnotení celkového potenciálu obce.

Dosiahnuté vzdelanie	Pohlavie		Spolu
	muži	ženy	
Základné	60	110	170
Učňovské (bez maturity)	178	125	303
Stredné odborné (bez maturity)	106	67	173
Úplné stredné učňovské (s maturitou)	38	20	58
Úplné stredné odborné (s maturitou)	141	177	318
Úplné stredné všeobecné	12	36	48
Vyššie odborné vzdelanie	6	12	18
Vysokoškolské bakalárske	9	22	31
Vysokoškolské magisterské, inžinierske, doktorské	58	81	139

Vysokoškolské doktorandské		1	1	2
Vysokoškolské spolu		68	104	172
Študijný odbor	technické vedy a náuky I (baníctvo, hutníctvo, strojárstvo, informatika a VT, elektrotech., tech. chémia, potravinárstvo)	11	13	24
	technické vedy a náuky II (textilná v., sprac. kože, dreva, plastov, v. hud. nástrojov, archit., staveb., dopr., pošty, telekom., automatiz., špec. odb.)	16	8	24
	poľnohospodársko-lesnícke a veterinárne vedy a náuky	9	7	16
	zdravotníctvo	3	3	6
	spoločenské vedy, náuky a služby I (filozof., ekon., polit. a práv. vedy, ekonomika a manaž., obchod a služby, SŠ- OA, HA, praktická š., učeb. odb.)	13	31	44
	spoločenské vedy, náuky a služby II (histor., filolog., pedag. a psych. vedy, publicistika a informácie, telových., učiteľstvo, SŠ - gym.)	8	37	45
	vedy a náuky o kultúre a umení	1	0	1
	vojenské a bezpečnostné vedy a náuky	2	1	3
	nezistený	5	4	9
Bez školského vzdelania		127	105	232
Nezistené		50	43	93
Úhrn		786	799	1 585

Zdroj: SOBD r. 2011

Vzdelanostná štruktúra obyvateľstva obce v grafickom vyjadrení:



Z uvedených údajov vyplýva, že v obci prevažujú obyvatelia s učňovským vzdelaním bez maturity a so základným vzdelaním (40,75%). Vysokoškolské vzdelanie dosiahlo podľa SOBD v r. 2011 len 172 obyvateľov (10,9%).

2.4 Štruktúra obyvateľstva podľa náboženského vyznania

Náboženské vyznanie	Muži	Ženy	Spolu	%
Svinná				
Rímskokatolícka cirkev	645	685	1 330	83,91
Gréckokatolícka cirkev	4	2	6	0,38
Pravoslávna cirkev	1	0	1	0,06
Evanjelická cirkev augsburského vyznania	7	10	17	1,07
Evanjelická cirkev metodistická	1	0	1	0,06
Cirkev československá husitská	1	0	1	0,06
Bez vyznania	46	40	86	5,43
Iné	4	1	5	0,32
Nezistené	77	61	138	8,71
Spolu	786	799	1 585	

Zdroj: SOBD r. 2011

Podiel obyvateľov bez vyznania z celkového počtu obyvateľov obce Svinná 5,4% (86/1 585).

K náboženskému vyznaniu rímsko-katolíckeho vierovyznania sa v obci Svinná v roku 2011 hlásilo 83,91 % obyvateľov. K Evanjelickej cirkvi augsburského vyznania sa prihlásilo 1% obyvateľov. Bez náboženského vyznania bolo 86 obyvateľov, čo predstavuje 5,43% obyvateľov obce. Pomerne veľkú časť obce sa nepodarilo identifikovať až 138 obyvateľov, čo predstavuje 8,7%.

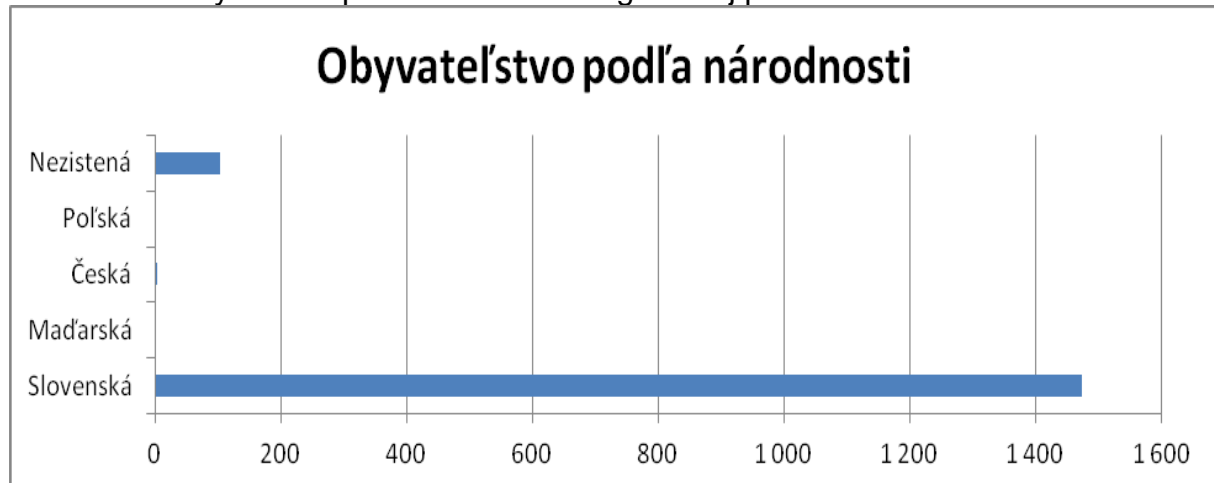
2.5 Štruktúra obyvateľstva podľa národnosti

Podľa SOBD z.r. 2011 bolo rozdelenie obyvateľov obce Svinná na základe národnosti také, ako uvádza nasledovná tabuľka:

Národnosť	Muži	Ženy	Spolu
Slovenská	726	748	1 474
Maďarská	2	0	2
Česká	1	3	4
Poľská	0	1	1
Nezistená	57	47	104
Spolu	786	799	1 585

Zdroj: SOBD r. 2011

Rozdelenie obyvateľov podľa národností v grafickej podobe.



V roku 2011 žilo na území obce Svinná 93% obyvateľov slovenskej národnosti. Napodarila sa zistiť národnosť u 104 osôb, čo predstavuje 6,6%. Ostatné národnosti tvoria v obci len zanedbateľné percento.

2.6 Zamestnanosť a nezamestnanosť

Zamestnanosť, resp. nezamestnanosť je jedným zo sprievodných javov trhovej ekonomiky a stále viac sa stáva ekonomickým a sociálnym problémom regiónov. Zmeny v slovenskej ekonomike sa vo všeobecnosti prejavujú poklesom zamestnanosti. Vysoká nezamestnanosť má za následok pokles životnej úrovne obyvateľov a vzniká tlak na lacnú pracovnú silu. Postupne rastie počet pracovných miest v sektore služieb. Ani vzdelanostná úroveň, či vek nemajú pri zamestnanosti výraznejší vplyv.

Odvetvie ekonomickej činnosti	Ekonomicky aktívne osoby			
	muži	ženy	spolu	z toho dochádza do zamestnania
Pestovanie plodín a chov zvierat, poľovníctvo a služby s tým súvisiace	23	12	35	28
Lesníctvo a ťažba dreva	3	0	3	2
Ťažba uhlia a lignitu	4	1	5	4
Dobývanie kovových rúd	0	1	1	1
Iná ťažba a dobývanie	2	2	4	4
Pomocné činnosti pri ťažbe	0	1	1	0
Výroba potravín	13	5	18	15
Výroba nápojov	0	1	1	1
Výroba textilu	6	12	18	14
Výroba odevov	3	18	21	19
Výroba kože a kožených výrobkov	4	7	11	10
Spracovanie dreva a výroba výrobkov z dreva a korku okrem nábytku; výroba predmetov zo slamy a prúteného materiálu	4	0	4	1
Výroba papiera a papierových výrobkov	1	0	1	1
Tlač a reprodukcia záznamových médií	1	0	1	1
Výroba chemikálií a chemických produktov	0	1	1	1
Výroba výrobkov z gumy a plasty	2	0	2	1
Výroba ostatných nekovových minerálnych výrobkov	3	3	6	4
Výroba a spracovanie kovov	1	2	3	0
Výroba kovových konštrukcií okrem strojov a zariadení	19	1	20	18
Výroba počítačových, elektronických a optických výrobkov	2	5	7	7
Výroba elektrických zariadení	22	13	35	29
Výroba strojov a zariadení i. n.	12	1	13	11
Výroba motorových vozidiel, návesov a prívesov	9	17	26	23
Výroba ostatných dopravných prostriedkov	1	2	3	2
Výroba nábytku	1	1	2	2
Iná výroba	8	9	17	15
Oprava a inštalácia strojov a prístrojov	8	3	11	11

Dodávka elektriny, plynu, pary a studeného vzduchu	5	2	7	6
Zber, úprava a dodávka vody	3	2	5	4
Zber, spracúvanie a likvidácia odpadov; recyklácia materiálov	3	3	6	5
Výstavba budov	13	0	13	10
Inžinierske stavby	3	2	5	4
Špecializované stavebné práce	30	7	37	32
Veľkoobchod a maloobchod a oprava motorových vozidiel a motocyklov	15	1	16	15
Veľkoobchod, okrem motorových vozidiel a motocyklov	26	6	32	28
Maloobchod okrem motorových vozidiel a motocyklov	17	32	49	44
Pozemná doprava a doprava potrubím	33	4	37	34
Vodná doprava	1	0	1	1
Skladové a pomocné činnosti v doprave	7	2	9	9
Poštové služby a služby kuriérov	3	7	10	9
Ubytovanie	2	3	5	5
Činnosti reštaurácií a pohostinstiev	11	9	20	20
Nakladateľské činnosti	1	1	2	2
Výroba filmov, videozáznamov a televíznych programov, príprava a zverejňovanie zvukových nahrávok	0	1	1	1
Telekomunikácie	1	0	1	1
Počítačové programovanie, poradenstvo a súvisiace služby	2	1	3	3
Finančné služby, okrem poistenia a dôchodkového zabezpečenia	0	4	4	4
Pomocné činnosti finančných služieb a poistenia	0	1	1	1
Činnosti v oblasti nehnuteľností	6	2	8	8
Právne a účtovnícke činnosti	0	3	3	1
Vedenie firiem; poradenstvo v oblasti riadenia	1	0	1	1
Architektonické a inžinierske činnosti; technické testovanie a analýzy	6	1	7	6
Vedecký výskum a vývoj	4	0	4	4
Reklama a prieskum trhu	2	1	3	3
Ostatné odborné, vedecké a technické činnosti	1	0	1	1
Veterinárne činnosti	0	1	1	0
Prenájom a lízing	0	1	1	1
Sprostredkovanie práce	5	2	7	6
Činnosti cestovných agentúr, rezervačné služby cestovných kancelárií a súvisiace činnosti	1	0	1	1
Bezpečnostné a pátracie služby	4	1	5	4
Činnosti súvisiace s údržbou zariadení a krajinou úpravou	0	2	2	2
Administratívne, pomocné kancelárske a iné obchodné pomocné činnosti	1	1	2	2
Verejná správa a obrana; povinné sociálne	37	36	73	63

zabezpečenie				
Vzdelávanie	10	38	48	42
Zdravotníctvo	6	17	23	22
Starostlivosť v pobytových zariadeniach (rezidenčná starostlivosť)	0	7	7	6
Sociálna práca bez ubytovania	0	5	5	4
Činnosti knižníc, archívov, múzeí a ostatných kultúrnych zariadení	1	0	1	1
Činnosti herní a stávkových kancelárií	0	1	1	1
Činnosti členských organizácií	2	3	5	4
Ostatné osobné služby	2	1	3	2
Nezistené	22	21	43	32
Spolu	439	350	789	680

Zdroj: SOBD r. 2011

Z tabuľky je zrejmé, že ekonomicky aktívnych osôb v obci Svinná podľa SOBD v r. 2011 bolo spolu 789, čo predstavovalo 49,8% z celkového počtu obyvateľov obce. Až 680 obyvateľov dochádza za prácou mimo trvalého bydliska, čo predstavuje až 86,2% z ekonomicky aktívnych obyvateľov obce Svinná.

Počet nezamestnaných v obci Svinná v rokoch 2003 - 2013

Rok	2003	2004	2005	2006	2007	2008	2009	2010	2011	2012	2013
Evidovaní uchádzači o zamestnanie	46	32	35	23	27	22	57	78	50	79	63

Zdroj: DATAcube.statistics.sk



3. Krajina a životné prostredie

3.1 Geomorfologické členenie územia

Geomorfologické členenie územia predstavuje priestorové rozloženie geomorfologických jednotiek rôznej taxonomickej úrovne v mapovanom mikroregióne.

Zastúpenie geomorfologických jednotiek v Mikroregióne Machnáč – Inovec, kam patrí aj územie obce Svinná:

Sústava: Alpsko – himalájska

Podsústava: Karpaty

Provincia: Západné Karpaty

Subprovincia: Vnútorne Západné Karpaty

Oblasť: Fatransko – tatranská

Celok: Považský Inovec

Oddiel: Krahulčie vrchy, Vysoký Inovec, Nízky Inovec, Inovecké predhorie

3.2 Geologická stavba územia

Katastrálne územie sa rozprestiera na severozápadnom okraji Bánovskej pahorkatiny v nadmorskej výške 248m n.m. Miestna časť obce Malá Naporádzka leží v nadmorskej výške 259 m n.m. a Ihličie až v 283m n.m. Pôvod názvu Svinná pochádza z toho, že na území boli kráľovskí pastieri sviň a nachádzali sa tu aj pasienky a lesy určené na takúto pastvu.

Úvalinami rozčlenený odlesnený pahorkatinový povrch územia obce tvoria mlado treťohorné útvary pokryté sprašovými hlinami.

3.3 Klimatické pomery

Územie obce z klimatického hľadiska patrí do pásma mierneho podnebia. Mierne teplá oblasť siaha do nadmorskej výšky 700 m, vrcholové časti Inovca sú chladnou oblasťou. Priemerná ročná teplota je 9 °C, priemerná teplota v januári sa pohybuje okolo -2 °C, v júli 19 °C. Priemerný ročný úhrn zrážok postupne zo 600 mm s narastajúcou nadmorskou výškou (na Inovci) stúpa nad 900 mm.

V území prevládajú severozápadné vetry.

3.4 Ovzdušie

Stav a znečistenie ovzdušia sa stáva vzhľadom na svoj negatívny vplyv na zdravie obyvateľstva, flóru (najmä lesné ekosystémy), faunu, kvalitu vody a pôdy aktuálnym problémom.

Ovzdušie obce možno považovať za oblasť so stredným znečistením. Na zhoršovaní kvality ovzdušia k. ú. obce sa podieľa predovšetkým diaľkový prenos škodlivín, doprava (intenzívna doprava na trase I/50 Trenčín – Bánovce nad Bebravou) a lokálne vykurovanie tuhým palivom. Obec je na 97,5% plynofikovaná

Medzi malé a stredné zdroje znečistenia v obci patrí:

- 2, KUPAS drevovýroba
- 3, Pekáreň
- 4, Nitratex VDT
- 5, Obytné domy vykurované tuhým palivom

3.5 Podzemné a povrchové vody

Prakticky všetku vodu z územia zberá potok Svinica, ktorý preteká obcou a rozdeľuje ju na dve časti. Je to pravostranný prítok Bebravy, ktorý pramení vo východných svahoch Považského Inovca vo výške asi 670m n.m. a tečie východne až juhovýchodne. Jeho najväčšími prítokmi sú Hradniansky potok a potok Cípec Svitavský potok a množstvo malých potôčikov odvodňujúcich okolitú pôdu. Povodie je bohaté na výskyt prameňov.

Vodná nádrž Svinica je vybudovaná na potoku Svinica. Pôvodne slúžila na účely zavlažovania poľnohospodárskej pôdy (na zmiernenie napätia medzi potrebami a disponibilnými zdrojmi závlahovej vody) a rekreáciu. Dnes sa neoficiálne využíva na rekreačné účely a rybárstvo.

3.6 Pôda

Zo širokej škály pôdných genetických predstaviteľov sa v území vyskytujú tieto:
hnede pôdy nasýtené na plošinatých predhorách (najnižšie polohy) Považského Inovca; najčastejšie na nekarbonátových horninách
rendziny na karbonatickom substráte vrchovín a nízkych hornatín Považského Inovca
hnede pôdy nenasýtené na kryštalickom substráte hornatín a plošín Považského Inovca
rendziny na karbonatickom substráte vrchovín a nízkych hornatín Strážovských vrchov
nivné pôdy pozdĺž vodných tokov

Údaje o pôdnom fonde v katastrálnom území obce Svinná:

Celková rozloha katastrálneho územia:	860 ha
Poľnohospodárska pôda:	660 ha
Lesná pôda:	81 ha
Vodná plocha:	22 ha
Zastavaná plocha a nádvorcia:	71 ha
Ostatná plocha:	24 ha
Verejná zeleň:	0,85 ha

Percentuálne zastúpenie z celkovej plochy katastrálneho územia:

a) zalesnenej plochy:	9,3 %
b) poľnohospodárskej pôdy (s melioráciami):	71,4 %

V katastrálnom území je rozsiahlejšia plocha menej úrodných pôd, ktorá súvisí s niektorými glejenými hnedo zemami, s mačínovými pôdami, s lužnými pôdami glejovými, prípadne slabo zasolenými a s niektorými nivnými pôdami. Súvisí to s malým množstvom živín, najmä vo vrchných častiach pôdy, so slabo kyslou až kyslou reakciou, s horšou štruktúrou, so slabým prevzdušnením a občasným zamokrením pôdy.

3.7 Lesy - Súčasná štruktúra využitia lesného pôdneho fondu

Lesné porasty v lesnom pôdnom fonde zaberajú rozlohu 81ha. V katastrálnom území obce sa nachádzajú tieto hospodárske súbory lesných typov (HSLT):

208 Sprašové bukové dúbravy – hospodárska funkcia

211 Živné bukové dúbravy – hospodárska funkcia

496 Kamenité bučiny s lipou – ochranného rázu

3.8 Chránené územia prírody

Potok Svinica, ktorý preteká obcou Svinná, je chránený v hornej časti toku, ktorá patrí do katastrálneho územia Trenčianske Jastrabie a Veľká Hradná.

3.9 Biocentrá a biokoridory

Biocentrá – predstavujú ekosystémy alebo skupiny ekosystémov, ktoré vytvárajú trvalé podmienky na rozmnožovanie, úkryt a výživu živých organizmov a na zachovanie a prirodzený vývoj ich spoločenstiev. Sú tvorené najstabilnejšími prvkami krajinej štruktúry.

Biokoridory – sú to líniové prvky, teda priestorovo prepojené súbory ekosystémov, ktoré spájajú biocentrá a umožňujú migráciu a výmenu genetických informácií živých organizmov a ich spoločenstiev. Priestorovo na ne nadväzujú interakčné prvky.

V popisovanom území sú navrhnuté tieto biocentrá miestneho významu (BMV) a miestne biokoridory (MBK):

1. BMV vodná nádrž Svinná – rybárstvo
2. BMV Zmiešané listnaté porasty okolia Patrovca
3. MBK brehové porasty potoka Svinica
4. MBK brehové porasty potoka Cípec
5. MBK brehové porasty Svitavského potoka
6. MBK brehové porasty Hradnianskeho potoka

3.10 Flóra a fauna

3.10.1 Flóra

3.10.1.1 Potenciálna prirodzená vegetácia

Geobotanické členenie predstavuje rozmiestnenie klimaxových rastlinných spoločenstiev, je teda vyjadrením potenciálnej štruktúry krajiny (predstavuje vegetáciu, ktorá by sa na danom území vyvinula, keby na krajinu nepôsobil človek). Porovnaním rekonštruovaných jednotiek vegetácie so súčasným stavom získavame informáciu o neexistujúcich alebo ohrozených spoločenstvách ako aj o spoločenstvách, ktoré budú východiskové pre návrh nových biocentier a biokoridorov.

V mapovanom katastrálnom území obce Svinná sa nachádzajú tieto jednotky potenciálnej prirodzenej vegetácie:

- Lužné lesy nížinné (U)
- Lužné lesy podhorské a horské (Al)
- Dubovo - hrabové lesy karpatské (C)
- Dubové nátržníkové lesy (Qp)

3.10.1.2 Regionálne členenie flóry

Pestrosť bioty Zeme, jej diferenciácia, ktorú spôsobila evolúcia a najmä rôzne ekologické podmienky počas uplynulých geologických období sa odrážajú v charaktere rozšírenia rastlínstva a živočíšstva na povrchu našej planéty.

Na základe floristického zloženia, geologických a litologických pomerov, pôd, geomorfológie územia a klimatických pomerov patrí vegetácia rastúca v záujmovom priestore (platné pre celý Mikroregión) do:

- Európska floristická oblasť holarktidy (Holarktis)
- Oblasť západokarpatskej flóry (Carpaticum occidentale)
- Obvod predkarpatskej flóry (Praecarpaticum) – Považský Inovec, Strážovské vrchy

Reálna vegetácia je vegetácia, ktorá sa v území vyskytuje v súčasnosti a je značne odlišná od pôvodnej – potenciálnej prirodzenej vegetácie. Miesto lesných porastov, ktoré by pokrývali takmer celé územie v prípade, že by na krajinu nepôsobil svojou činnosťou človek, sa na značných plochách vyskytujú agrocenózy. Reálnu vegetáciu sídiel môžeme zaradiť do nasledovných skupín:

- A. Ochranná vegetácia
 - vetrolamy, vodohospodárske a protierózne lesné pásy
- B. Sprievodná vegetácia
 - vegetácia vodných tokov, ciest a komunikácií
- C. Rozptýlená bioticko – homeostatická vegetácia
 - ostrovčeky zelene, háje, remízky, medze, neplodné plochy
- D. Úžitková vegetácia
 - sady, vinice, záhrady

Okolité lesy patria do skupiny zmiešaných dubových lesov, kde prevláda dub letný a dub zimný. Primiešaná je borovica, breza, topoľ, osika, niekedy smrek. Pri potokoch rastie jelša, vrby (biela, krehká, rakyta, ...), topoľ osikový, jarabiny, drieň,

svíb krvavý, lieska, čerešňa, hruška, jabloň planá, baza. Z bylín viazaných na brehy potokov tu rastie záružlie močiarne, iskerník, nátržník husí, podbeľ lekársky, lipkavec, ihlica, oman, pichliač potočný, vratič,

3.10.2 Fauna

3.10.2.1 Regionálne členenie fauny

Mapované územie obce Svinná leží v západnom okrsku Považský Inovec

V lesných biotopoch sa vyskytuje jeleň lesný, srnec lesný, diviak lesný, líška hrdzavá, kuna lesná, veverica stromová, ryšavky, jež obyčajný, krt obyčajný, netopiere, piskory. Z ríše vtákov sa tu vyskytuje bažant obyčajný, jarabica poľná, prepelica poľná, holub hrivnák, hrdlička poľná, hrdlička záhradná, drozd čierny, drozd čvikotavý, jastrab veľký, jastrab krahulec, sokol myšiar, kaňa popolavá, myšiak severský, výr skalný, sova obyčajná, plamienka driemavá, kuvik obyčajný, sojka, vrana obyčajná, krkavec, straka obyčajná, orešnica perlavá, škorec obyčajný, vlha obyčajná, sýkorky, brhlík obyčajný, orešok obyčajný, žltochvosty, slávik, škovránok, trasochvost, penice, pipíška chocholatá, lastovička obyčajná, hýľ obyčajný, pinky, vrabce, žlna zelená, d'atle, dudok, kukučka obyčajná,...

4. Cestovný ruch

Mikroregión Machnáč – Inovec leží v regióne Stredného Považia, ktoré je z hľadiska cestovného ruchu (CR) veľmi zaujímavou a pestrou krajinou vzhľadom na prírodné i historické atrakcie, kúpeľníctvo a solídne služby. Už názov mikroregiónu, obsahujúci pomenovania vyhladávaných miestnych vrcholov Machnáč (568 m. n. m.) a Inovec (1042 m. n. m.) napovedá aké sú hlavné príčiny návštevnosti regiónu.

4.1 Analýza potenciálu obce Svinná pre rozvoj cestovného ruchu

Obec je písomne známa od r. 1439, vznikla zrejme koncom 12. stor. Bola majetkom trenčianskeho hradu a bánovského panstva. Dnes má Svinná dobre vybudovanú infraštruktúru a služby. Tunajší dobrovoľný požiarny zbor má vyše 120 - ročnú tradíciu, v obci pôsobia aj viaceré spolky i umelecké súbory a úspechy dosahuje obecný spevácky zbor dospelých.

Prírodné zaujímavosti

Horná časť horského potoka Svinica od r. 1983 vyhlásená za prírodnú pamiatku.

V obci sa nachádza vodná nádrž Svinica využívaná na zavlažovanie a rekreačné účely – predovšetkým rybárstvo. Vodná nádrž v sebe skrýva potenciál pre vybudovanie pláže.

Architektonické a historické zaujímavosti

Dominantou obce je kostol Povýšenia sv. Kríža z r. 1923 (sviatok sa slávi 14. septembra).

Kostol vo Svinnej stavali vtedajší veriaci Svinnej a Malej Neporadzky (dokumentuje to aj nápis nad vchodom) Vysvätený bol 11. novembra 1923 Dr. Karolom Kmeťkom. Kostol je postavený v secesnom slohu s negotickými prvkami, je to jednolodový kostol s polkruhovým zakončením sanktuária a so vstavanou, ihlanovito zavŕšenou vežou, majúce dvojité lomené zvukové okná. Hlavný oltár mal pôvodne tri schody, v jeho strede je obraz Pána na kríži, ktorý maľoval Rudolf Zaťko. Na bočnom oltári Božieho hrobu je socha Piety z polovice 17. storočia, ktorá je chránená pamiatkovým úradom ako jediná kultúrna pamiatka v kostole.

V časti obce Maleá Neporadzka stojí aj jedna z dvoch kaplniek v obci Svinná. Rok jej postavenia sa uvádza 1900. Je však domnienka, že bola postavená ešte skôr, pretože najstarší občania uvádzajú, že stojí „odjakživa“.

Kaplnka Panny Márie pri moste v dolnej časti obce sa v jednom zo záznamov datuje rokom 1944.

V obci je niekoľko krížov, z ktorých každý má svoju históriu.

Významné osobnosti obce

Hugo Gross – narodil sa 21.5.1894 vo Svinnej, zomrel 25.1.1971 v Trenčíne - Akademický maliar.

Tvoril najmä krajinomalbu, venoval sa však aj maľbe zátiší a portrétov. Vychádzal z lyriky ladenej farebnosti impresionizmu získanej na stredo európskych akadémiách. Námety čerpal najmä z Trenčína a okolia. Jeho obrazy sa nachádzajú v expozícii Oblastnej galérie M. A. Bazovského v Trenčíne, v Trenčianskom múzeu, v niektorých verejných budovách a súkromných zbierkach.

Ján Haranta - narodil sa 3.12.1909 v Turzovke, zomrel 27.3.1983 vo Svinnej - Básnik a prekladateľ.

Ako správca fary pôsobil od r. 1963 do svojej smrti vo Svinnej. Bol predstaviteľom Katolíckej moderny.

Infraštruktúra cestovného ruchu a služby cestovného ruchu

V obci je stravovacie zariadenie pri ZŠ a turistická ubytovňa Biely dom s kapacitou cca 38 lôžok..

Športovo-rekreačné zariadenia - veľká komfortná viacúčelová športová hala s hľadiskom, ihrisko, vodná nádrž Svinica s prírodnými plážami a asfaltovou príjazdovou cestou od Trenč. Jastrabia výbornej kvality.

Možnosti pre poľovníctvo a rybárčenie (vodná nádrž).

Kultúrne zariadenia a aktivity – kultúrny dom, knižnica a izba kultúrneho dedičstva – stála expozícia.

Kultúrne podujatia v obci Svinná majú veľmi dlhú tradíciu najznámejšími sú fašiangy - – v sobotu sa koná sprievod fašiangových masiek obcou a pochovávanie basy.

Hasičský zbor má družbu s obcou Kunovice – na Morave, čo môže byť dobrým začiatkom budúcej cezhraničnej spolupráce.

V obci pôsobia– Spevácky zbor dospelých a cirkevný spevácky zbor., ktoré účinkujú na nedeľných svätých omšiach a vystupujú pri rôznych kultúrnych a spoločenských udalostiach v obci a v blízkom okolí. Tak isto sa zúčastňujú posledných rozlúčok s našimi zosnulými občanmi. Obecny úrad vo Svinnej zorganizoval v dňoch 11. - 12. mája 2006 dvojdňový krížovkársky turnaj v riešení krížoviek, hádaniek, osem smeroviek a logických úloh. Tradícia tohto podujatia siaha do roku 1999, kedy sa uskutočnil prvý ročník. Obec udržiava tradíciu a turnaj organizuje každoročne.

Ľudové remeslá – pletenie košíkov – venuje sa mu pán Gabriel Malinovský, ktorý aj organizoval kurzy pletenia košíkov. Výrobky sa dajú kúpiť u neho.

Propagácia – obec má veľmi zaujímavú a podrobne spracovanú svoju internetovú stránku. Obec vydala knihu Potulky stáročiami obce Svinná od Jozefa Páleníka v roku 2009 s nákladom 1 000ks. Publikácia má 511 strán a je obohatená fotografiami a dobovými fotografiami.

5. Občianska infraštruktúra

Jedným z hlavných cieľov podpory regionálneho rozvoja podľa zákona č. 539/2008 Z. z. v znení neskorších predpisov o podpore regionálneho rozvoja je aj zvyšovanie zamestnanosti a životnej úrovne obyvateľov v regiónoch pri zabezpečení trvalo udržateľného rozvoja. Obnova a regenerácia občianskej infraštruktúry je predpokladom sociálnej prevencie a rozvoja služieb, čo má priamy vplyv na hospodársky rozvoj, zvyšovanie životnej úrovne a rozvoj spoločenského kapitálu na miestnej a regionálnej úrovni.

5.1. Školská infraštruktúra

Budovanie a rozvoj školskej infraštruktúry je predpokladom pre vyššiu kvalitu vzdelávania, ktorá súvisí aj s vyššou mierou zamestnanosti. Aktívnejšie obyvateľstvo znamená aj nárast životnej úrovne a prispievanie k ekonomickému rastu.

S účinnosťou od 1.7.2002 prešli materské školy, základné školy a základné umelecké školy do zriaďovateľskej pôsobnosti obcí a miest na základe zákona č. 416/2001 Z. z. o prechode niektorých pôsobností z orgánov štátnej správy.

V obci Svinná sa nachádza Základná škola s Materskou školou, ktorej súčasťou je aj družina a školská jedáleň.. Pre potreby školy sa ešte navyše využíva aj viacúčelová športová hala s hľadiskom. V obci pôsobí pobočka Základnej umeleckej školy Trenčín, kde sa vyučuje hra na akordeón, klavír a bicie. Žiaci navštevujú aj tanečno-dramatický odbor.

Základnú školu navštevujú deti prvého aj druhého stupňa, t.j. vyučovací proces sa zabezpečuje v ročníkoch 1 – 9. Základnú školu v súčasnosti navštevuje 227 žiakov. Škola slúži aj pre deti z iných obcí a to_Malá Hradná, Veľká Hradná, Horňany, Neporadza a Ruskovce.

Súčasťou Základnej školy je aj **družina**, ktorú v tomto školskom roku navštevuje 64 žiakov. Žiaci môžu v rámci voľno časových aktivít navštevovať v škole rôzne **krúžky**, ktoré sa každoročne otvárajú podľa záujmu žiakov. V súčasnosti na škole fungujú pre žiakov 1. a 2. stupňa nasledovné krúžky: výtvarný, matematický, literárny, počítačový, futbalový, šikovné ruky, cvičenia zo SJ, anglický jazyk a príprava na domácnosť. Zaujímavosťou je zriadenie špeciálnej miestnosti pre keramický krúžok s vlastnou vypaľovacou pecou.

Je nevyhnutné zrekonštruovať športovú halu a školskú jedáleň.

5.2 Kultúrna a športová infraštruktúra

Hlavným centrom kultúrneho života vo Svinnej je **Kultúrny dom**, kde sa každoročne koná pochovávanie basy, okrem toho sa tu počas celého roka poriadajú rôzne tanečné zábavy, diskotéky pre mládež, kultúrno-spoločenské podujatia, výchovno-vzdelávacie podujatia, rodinné oslavy, sobášne, kary, atď.

Súčasťou bývalej hasičskej zbrojnice je aj **Izba kultúrneho dedičstva** našich predkov, v ktorej je zriadená stála expozícia pracovného náradia, oblečenia, vybavenia a zariadenia domácnosti. V budove sa nachádza klub dôchodcov a pobočka Umeleckej školy K. Pádivého v Trenčíne. Budova si vyžaduje opravu fasády.

V kultúrnom dome sídli **obecná knižnica**, ktorá dvíha kultúrne povedomie obyvateľov obce. s rozsahom 12 tisíc kníh. Získaním finančných prostriedkov na zabezpečenie počítačového vybavenia knižnice môže obec umožniť prístup na internet nielen svojim čitateľom, ale aj širokej verejnosti, nakoľko v obci nie je zatiaľ žiadna internetová kaviareň. Týmto by sa jednoznačne zvýšil aj počet čitateľov knižnice, služby ktorej by najviac využívala mladšia generácia – študenti pri vypracovávaní rôznych seminárnych prác, projektov, diplomových prác a pod.

V obci pracuje Komisia pre kultúru, šport a školstvo, ktorá zabezpečuje možnosť využitia voľného času na návštevu kultúrno-spoločenských a výchovno-vzdelávacích podujatí počas celého roka podľa stanoveného plánu činnosti.

I keď je Kultúrny dom dominantou obce, je umiestnený v centre obce, i tak si technický stav budovy vyžaduje zateplenie a rekonštrukciu fasády.

5.3 Zdravotná a sociálna infraštruktúra

V obci Svinná sa nachádza všeobecný lekár, okrem štvrtku, detský lekár ordinuje v utorok a piatok, zubár ordinuje v obci denne od júna 2015 a gynekológ jedenkrát v týždni.

V obci je pobočka lekárne Inovecká z Trenčína.

Zdravotný stav obyvateľstva má významný vplyv na celkovú ekonomickú situáciu krajiny aj regiónu. Preto otázka zdravotného stavu obyvateľstva je veľmi dôležitá a je potrebné sa ňou zaoberať. Obce preto musia vychádzať svojim obyvateľom v ústrety a musia dbať o ich zdravotný stav. V obci je potrebné opraviť fasádu zdravotného strediska.

Budovanie a tvorba sociálnej infraštruktúry pomáha nárastu poskytovania sociálnej starostlivosti a služieb a tiež prispieva k zvyšovaniu kvality života občanov, ktorí potrebujú zariadenia sociálnej starostlivosti.

V zmysle zákona NR SR č. 416/2001 Z. z. o prechode niektorých kompetencií z orgánov štátnej správy na obce a vyššie územné celky v znení neskorších predpisov prešla na obce rozhodovacia pôsobnosť o poskytovaní opatrovateľskej služby poskytovanej občanom, ktorí pre svoj nepriaznivý zdravotný stav potrebujú pomoc inej osoby.

Nemocnica, poliklinika a pohotovosť sa nachádzajú v Bánovciach nad Bebravou cca 11 km a v Trenčíne – 18 km. Rýchla záchranná služba sa nachádza v susednej obci Trenčianske Jastrabie.

V obci sa nenachádza ani domov dôchodcov, ani hospic, ale je tu Centrum sociálnych služieb, n.o., ktorého súčasťou je zariadenie opatrovateľskej služby s denným pobytom s kapacitou 11 osôb.

Obyvateľom je možné poskytnúť zdarma polohovateľné postele, invalidné vozíky a toaletné stoličky.

V obci Svinná sa uvažuje ešte s vybudovaním domova sociálnych služieb, ktorý bude slúžiť celému mikroregiónu a bude poskytovať starostlivosť a opateru tým, ktorí sa nedokážu sami o seba postarať a vyžadujú si celodennú starostlivosť.

5.4 Občianska vybavenosť a samospráva

Obec poskytuje nasledovné služby občianskej vybavenosti: potraviny /3/, pohostinstvo /3/, , textil /1/, zmrzlina /1/, predaj kvetov a okrasných drevín /2/, predaj kŕmnych zmesí /1/, pohrebná služba/1/, stavebniny /1/, výkup euro paliet /1/, kaderníctvo /2/, , stolárstvo /1/, autoopravovne /3/, oprava auto električky /1/, oprava plynových a elektrických spotrebičov /1/, výdajňa liekov /1/, Pizzeria /1/

Okrem uvedených zariadení sa v obci nachádza pošta, ktorá je otvorená denne od 8.00 hod. – 15.30 hod.

Obec Svinná má vlastný stavebný úrad.

Obec má spracovanú územnoplánovaciu dokumentáciu (UPD) z r. 2013.

5.5 Bývanie

Stav bytovej politiky podľa SOBD v r. 2011 uvádzame v nasledovnej tabuľke:

Obyvatelia podľa podmienok bývania

	Obyvatelia bytu	Obyvatelia bytu	Bezdomovci	Bezdomovci	Nezistené	Nezistené
Pohlavie	Muži	Ženy	Muži	Ženy	Muži	Ženy
Počet	759	783	17	13	9	6
Spolu	1542		30		15	

Zdroj: DATAcube.statistics.sk

Z tabuľky vyplýva, že v roku 2011 bývalo v bytoch 97,2% obyvateľov obce, bezdomovcov bolo 1,89% a nezistený stav predstavoval 0,9% obyvateľov obce.

6. Technická infraštruktúra

6.1 Doprava

V obci sa nachádzajú miestne komunikácie a cesty v správe TSK v dĺžke cca 10,5 km. Technický stav komunikácií je z časti vyhovujúci, pričom v roku 2006 boli zrealizované opravy cca 60% miestnych komunikácií.

Dopravné spojenie obce s okolitými obcami a okresnými mestami Trenčín a Bánovce nad Bebravou je realizované autobusovou dopravou, v súčasnosti premáva dostatočný počet denných spojov v pracovných dňoch v smere na okresné mestá Trenčín a Bánovce nad Bebravou. Najbližšia zastávka vlaku je priamo v obci Svinná.

6.2 Zásobovanie pitnou vodou

Zdroj pitnej vody je v katastri obce Trenčianske Mitice. Vodovod bol vybudovaný v roku 1968. Rozvody vodovodu sú z liatiny a PVC o celkovej dĺžke 10,5 km. V súčasnosti sú všetky domy v obci pripojené na vodovod. Vlastníkom vodovodu je obec Svinná a prevádzkovateľom vodovodu sú Trenčianske vodárne a kanalizácie a.s., Trenčín.

6.3 Kanalizácia, likvidácia splaškových vôd, ČOV

Splašková kanalizácia v obci nie je vybudovaná. Z toho vyplýva, že obec nie je napojená na čistiareň odpadových vôd a splaškové vody sú vypúšťané voľne do recipientu, resp. do domových žúmp, ktoré sú v prípade potreby vyprázdňované. V obci sa nachádza niekoľko domových čističiek odpadových vôd.

6.4 Plynofikácia

Obec Svinná je v plnom rozsahu plynofikovaná. V roku 1997 bol v obci vybudovaný PE plynovod, pričom je naň napojených cca 95 % domov v obci.

6.5 Elektrifikácia a verejné osvetlenie

Rozvody elektrickej energie sú zrealizované v celej obci, pričom sú prevažne nadzemné.

Verejné osvetlenie prešlo čiastočnou rekonštrukciou v roku 2003. Je potrebné pristúpiť k celkovej rekonštrukcii verejného osvetlenia.

6.6 Miestny rozhlas

Obec je pokrytá sieťou miestneho rozhlasu, pričom tento je využívaný na obecné spravodajstvo, oznamy obce, občanov a miestnych spoločností.

6.7 Telekomunikačné siete

V obci Svinná sú zavedené telekomunikačné káble s možnosťou napojenia všetkých obyvateľov, občianskej vybavenosti i podnikateľských subjektov. Telekomunikačné káble a prípojky sú vedené v zemi. Obec je telekomunikačnými vedeniami pripojená na digitálnu ústredňu. V obci je taktiež možné využiť služby všetkých troch mobilných operátorov, pričom pokrytie katastrálneho územia obce predmetným signálom predstavuje 100 %.

Televízny signál verejno-právnych staníc je možné zachytiť na celom území obce. Káblová televízia v obci nie je zavedená.

6.8 Internet a informačné systémy

V súčasnosti využívajú služby poskytovateľov internetu domácnosti ako aj miestne podnikateľské subjekty. Obecný úrad je napojený na internet systémom DSL.

6.9 Odpadové hospodárstvo

Komunálny odpad vyprodukovaný v obci je raz za dva týždne odoberaný a zneškodňovaný zmluvným partnerom Borina EKOS Livinské Opatovce s.r.o., Odpad sa vyváža na skládku v Livinských Opatovciach. Táto spoločnosť odváža aj separovaný odpad - plasty, textilný odpad, tvrdé plasty, pneumatiky, autobatérie, sklo, papier, elektronický odpad, ktorých separáciu zabezpečuje obec Svinná vrecovým systémom, resp. dočasným skládkovaním na zbernom dvore.

6.10 Tepelné hospodárstvo

Teplo a teplá úžitková voda je zabezpečovaná prostredníctvom lokálnych domových kotolní na plyn, uhlie, pevné palivo a elektrickú energiu.

7. Vybrané ekonomické subjekty v obci v r. 2013

Názov subjektu, adresa	Zameranie činnosti	Počet zamest.	Zákl. imanie v € (podľa finstat.sk za r. 2013)
Real-bau, s.r.o. Svinná , č. 440	43390 Ostatné stavebné kompletizačné a dokončovacie práce	3-4	6 648,-€
AGROTRIA, s.r.o. 91324 Svinná, č.190	poľnohospodárska výroba rastlinná a živočíšna; výroba krmív; výroba dýh a preglejkových výrobkov	5-9	39 833,-€
Nitratex výrobné družstvo tkáčske Svinná 91324 Svinná, č. 290	výroba a spracovanie priadzí; výroba a spracovanie bytového textilu; výroba v odbore textilu	10-19	24 459,-€
KUPAS, s.r.o. 91324 Svinná	drevovýroba; výroba piliarska a impregnácia dreva; výroba stavebno – stolárska a tesárska;	10-19	43 153,-€
Marcela Kopecká - Pekáreň "Inovec" Svinná, Neporadza 133	potravínarska výroba a jej distribúcia	5-9	fyzická osoba
Mariana Letková – FEROPLECH – LETKO 91324 Svinná, č. 47	klampiarstvo; veľkoobchodná, maloobchodná a sprostredkovateľská činnosť;	5	fyzická osoba
Real-bau SK, s.r.o. Svinná č. 440	43990 Ostatné špecializované stavebné práce i. n.	5-9	5 000,-€
VVS SK, s.r.o.	46900 Nešpecializovaný veľkoobchod	5-9	6 639,-€
BELUKRA PLUS, s.r.o.	Prevádzka Svinná	5-9	
ČAĎU Recycling, s.r.o.	Kovozber, papier, odpad...		
AGP Bonita, s.r.o.	Obilné silo...		

zdroj: finstat.sk

Tabuľka a graf vyjadrujú počet právnických osôb v obci Svinná od roku 2004 do roku 2014.

Rok	2004	2005	2006	2007	2008	2009	2010	2011	2012	2013	2014
Počet právnických osôb	24	26	31	33	36	40	40	43	44	50	49

zdroj: DATAcube.statistics.sk



Z uvedeného je zrejmé, že počet právnických osôb v obci sa za 10 rokov prakticky zdvojnásobil.

Abecedný zoznam podnikateľských subjektov so sídlom v obci Svinná v r. 2013:

1	A. K. Groups, s. r. o.
2	AGP BONITA Plus, s.r.o.
3	AGP Bonita, akciová spoločnosť
4	AGROTRIA s.r.o.
5	AM WELD s.r.o.
6	ATRAL trade, s.r.o.
7	AUTO-BOT NICO, s. r. o.
8	AUTOLUMI, s.r.o.
9	AUTOŠKOLA JANKA, s.r.o.
10	BEKA EU s.r.o.
11	BEKA PLUS, s.r.o.
12	Centrum sociálnych služieb Svinná, n. o.
13	ČAĎU recycling s.r.o.
14	DELATA plus, s.r.o.
15	Ematech-služby, s.r.o.
16	Firefair, s. r. o.
17	GEMEX, s. r. o.
18	GGG, spol. s r.o.
19	Indicium, s.r.o.
20	K&F s. r. o.
21	KHS Strojkonštrukcie, s. r. o.
22	KOVOBA, s.r.o.
23	Kulex, s. r. o.
24	KUPAS, s.r.o.

25	Lifter, s. r. o.
26	LORRY, s.r.o.
27	LUKUTRANS s.r.o.
28	MERCURY BN, s.r.o.
29	MIRTECH.SK s.r.o.
30	MK-EURO Automation s.r.o.
31	MOTOŠROT, s. r. o.
32	NITRATEX, výrobné družstvo tkáčske Svinná
33	Paul line s. r. o.
34	Pozemkové spoločenstvo urbárikov obce Svinná
35	Projekt AMK s. r. o.
36	REAL - BAU, s.r.o.
37	REAL EXPERIENCES, s.r.o.
38	REAL-BAU SK, s. r. o.
39	Repix, s. r. o.
40	ROSITRANS s.r.o.
41	SG SLOVENSKO, s.r.o.
42	Slovakia Skins s. r. o.
43	STAV - TEXT, s.r.o.
44	Synerga a.s. - organizačná zložka
45	TWINWAY, s.r.o.
46	VIATERSON, s. r. o.
47	VVS SK, s.r.o.
49	Weldan, s. r. o.

Zdroj: www.vsetkyfirmy.sk

Okrem uvedených firiem pôsobia v obci aj iné spoločnosti, ktoré nemajú sídlo firmy v obci ako firma ROZMARÍN SLOVAKIA, s.r.o. so sídlom v Trenčianskom Jastrabí od r. 2013.

Pre uvedenie podrobnejšieho charakteru podnikania a základných údajov o firmách v rámci tohto programového dokumentu nie je dôvod, nakoľko dochádza k častým zmenám v údajoch firiem. V zozname nie sú uvedení živnostníci ani firmy v konkurze.

8 SWOT analýza; faktory rozvoja a disparity

Silné stránky

Dlhodobejší rast počtu obyvateľov obce
Neutrálny index starnutia
V obci je až 50% ekonomicky aktívneho obyvateľstva
Atraktívne prírodné prostredie
Zvyšovanie počtu ekonomicky aktívnych obyvateľov
Zvyšovanie vzdelanostnej úrovne obyvateľov
Dostupnosť inžinierskych sietí
Stav niektorých objektov občianskej vybavenosti
Dostupnosť služieb občianskej vybavenosti
Separácia odpadu
Udržiavanie folklóru a ľudových tradícií
Intenzita kultúrno-spoločenských podujatí
Prepojenosť obce na značené cyklotrasy
Dobrá stav verejných priestranstiev
Existencia futbalového ihriska
Uspokojivé hospodárenie obce
Partnerstvo na lokálnej úrovni
Využívanie dotácií a grantov
Stabilizované podnikateľské subjekty
Uspokojivá dostupnosť tovarov a služieb vzhľadom na veľkosť obce
Spracovaný územný plán a komunitný plán sociálnych služieb

Slabé stránky

Veľa obyvateľov bez maturity
Vysokoškolské vzdelanie má len 10% obyvateľov obce
Až 86% obyvateľov migruje za zamestnaním
Zastaraný liatinový vodovod
Zlá kvalita povrchu niektorých úsekov vozoviek
Neefektívne cestné spojenie s Trenčínom
Chýba odkanalizovanie obce

Príležitosti

84% obyvateľov sa hlási k rímskokatolíckej cirkvi
93% obyvateľov je slovenskej národnosti
Potenciál rekreačných služieb pri vodnej nádrži Svinica
Prisťahovávajú sa do obce noví občania
Využitie EŠIF na rozvoj obce
Komerčné využívanie kultúrneho domu
Kultúrny a historický potenciál obce

Budovanie turistickej infraštruktúry (cyklotrasy, náučný chodník, stravovacie, ubytovacie zariadenia,...)
Spolupráca s okolitými obcami, zintenzívňovanie a nadväzovanie partnerstiev
Rozvoj voľno časových aktivít
Skvalitnenie propagácie obce

Ohrozenia

Počet nezamestnaných výraznejšie neklesá
Ťažba dreva degraduje pôdu eróziou
Zložitá byrokracia pri riadení pomoci z eurofondov
Nestabilná legislatíva (odpady, verejné obstarávanie a pod.)
Ľahostajnosť k životnému prostrediu
Kontaminácia poľnohospodárskej pôdy
Komplikovaný prístup k finančným zdrojom EÚ
Nedostatok vlastných zdrojov
Prenos nových kompetencií na obec, bez adekvátneho finančného krytia

Príležitosťou pre obec Svinná je vysoký potenciál obce v raste počtu obyvateľov, čo je v porovnaní s inými obcami veľmi pozitívny trend. Blízkosť obce ku krajskému mestu (18km) vytvára dobré podmienky pre zamestnanosť obyvateľov obce v neďalekom krajskom meste Trenčín. Výhodou pre obec Svinná je i silná kultúrno-folklórna činnosť v obci. Neustály rozvoj obce v oblasti bytovej politiky a v oblasti modernizácie infraštruktúry (verejné osvetlenie) neustále zvyšuje úroveň života obyvateľom obce a napomáha ku spokojnosti občanov so životom v obci Svinná. V obci Svinná majú silné zázemie aj podnikateľské subjekty. Mnohé z nich podnikajú v obci, ale sídlo majú mimo obce. napriek tomu v porovnaní s inými obcami majú podnikatelia silné zastúpenie v obci Svinná. V neposlednom rade je veľkým pozitívom obce aj prostredie, ktoré obec obklopuje. Z celkovej plochy katastra obce Svinná 800 ha, predstavuje poľnohospodárska pôda až 600ha. Okolité lesy sa rozprestierajú na celkovej ploche viac ako 80ha a vodné plochy majú rozlohu viac ako 20ha. Spojenie lesov a vodných plôch predurčuje obec Svinnú na cestu propagácie rozvoja turizmu a budovania oddychových zón.

Faktory rozvoja obce Svinná:

Kvalita ľudských zdrojov
Stabilizovaní podnikatelia
Prebiehajúca výstavba
Prírodný potenciál

Veľkou hrozbou pre ďalší rozvoj obce Svinná je nevyhovujúca kvalita cesty E572, ktorá prechádza obcou. Cesta okrem svojej nekvality tvorí predpoklady pre časté havárie v dôsledku nemožnosti predbiehania pomalších vozidiel vplyvom členitosti v teréne. Už veľa rokov sa hovorí o potrebe vybudovania novej vyhovujúcej cesty, no doposiaľ sa nepodarilo nájsť politickú dohodu a financie na jej vybudovanie. Súčasný stav cesty predstavuje značnú hrozbu pre lepší rozvoj obce Svinná. Ďalšou hrozbou pre rozvoj obce Svinná je nie dobrý stav objektov občianskej vybavenosti a technickej infraštruktúry. Oba prvky zakladajú potenciál možných havarijných stavov. Na ich sanáciu by mohli byť odčerpané značné finančné prostriedky, čo následne spomalí, prípadne znemožní investovať do rozvoja obce. Hrozbu pre rozvoj obce predstavuje i nedostatok schválených žiadostí o nenávratný finančný príspevok. Táto hrozba predstavuje jednu zo disparít, vzhľadom na nízku úroveň vlastných obecných zdrojov.

Môžeme identifikovať východiská z uvedených disparít ako podpora vybudovania novej cesty európskeho významu (R2) , následne schválenie žiadostí o nenávratný finančný príspevok obci Svinná v častiach rekonštrukcií budov občianskej vybavenosti a technickej infraštruktúry. Je možné predpokladať, že v prípade podporení žiadostí o finančné prostriedky sa bude kumulovať ochota obyvateľov obce s finančnými zdrojmi a tieto dve veličiny môžu byť východiskom pre riešenie rizík rozvoja obce Svinná.

Disparity obce Svinná sú:

Zlé dopravné spojenie

Stav objektov občianskej a technickej infraštruktúry

Vykonávanie aktivít s negatívnym dopadom na životné prostredie

Nedostatok finančných zdrojov (vlastných a dotačných)

B. Strategická časť

Vízia obce Svinná.

Strategickou víziou obce Svinná je, aby obec v dlhodobom horizonte dosahovala vynikajúce výsledky v starostlivosti o obyvateľov obce na poli sociálnej starostlivosti, zdravotnej starostlivosti, vybavenia obce zariadeniami pre spoločenské vyžitie a v neposlednom rade aj podpory podnikateľských subjektov v obci, a to s cieľom spolupráce a vzájomnej prospešnosti pri dodržaní ochrany životného prostredia.

V období rokov 2015-2023 sa plánuje obec Svinná rozvíjať tak, aby zabezpečila pre svojich obyvateľov vyššiu kvalitu života pri zachovaní hospodárskeho rastu. Tým sa predpokladá dosiahnutie vyššej spokojnosti obyvateľov obce. Zároveň sa plánuje s maximálnym využívaním vnútorných zdrojov obce.

Strategické ciele pre obdobie rokov 2014-2023 sú:

- A. Vytvoriť podmienky pre zvyšovanie kvality života a hospodársky rast
- B. Spokojnosť obyvateľov
- C. Maximálne využívať vnútorné zdroje obce

Strategický cieľ A. obsahuje priority:

- A.1 Stav nehnuteľného majetku (verejného aj súkromného)
- A.2 Infraštruktúra

Strategický cieľ B. obsahuje priority:

- B.1 Služby charakteru občianskej vybavenosti
- B.2 Zachovanie hodnôt a koordinovaný rozvoj

Strategický cieľ C. obsahuje priority:

- C.1. Podpora malých a stredných podnikov (MSP) a živnostníkov
- C.2. Konkurencieschopné poľnohospodárstvo
- C.3. Udržateľné hospodárenie v lesoch
- C.4. Rozvoj turizmu
- C.5. Ochrana a kvalita životného prostredia

Strategický cieľ A. Vytvoriť podmienky pre zvyšovanie kvality života a hospodársky rast obsahuje v sebe dve priority zamerané na verejný aj súkromný nehnuteľný majetok v obci Svinná a na infraštruktúru v obci Svinná. Obe priority predstavujú základnú starostlivosť o majetok v obci a o dobrú obecnú infraštruktúru.

Strategický cieľ B. predstavuje udržateľnú spokojnosť obyvateľov obce so životom v obci. Tento strategický cieľ obsahuje dve priority zamerané na služby, hodnoty a koordinovaný rozvoj obce. Kvalitné a dostupné služby pre obyvateľov sú veľkým zrkadlom spokojnosti obyvateľov so životom na danom území. Zachovávanie hodnôt je zrkadlom dedičnosti zvykov, rozvoja kultúry a folklóru ako odkazu našich predkov. Rozvoj obce má tendenciu v niektorých oblastiach komplikovať situáciu v niektorých sektoroch (životné prostredie), preto rozvoj musí byť koordinovaný s rôznymi sektorovými hľadiskami (hospodárskym stavom, sociálnym stavom aj environmentálnym stavom).

Strategický cieľ C. Maximálne využívať vnútorné zdroje obce Svinná obsahuje až päť priorít. Prvou prioritou je zameranie sa na podporu malého a stredného podnikania, pretože obec má k tomuto odvetviu veľmi pozitívny vzťah a tradične má dobrú spoluprácu s týmto odvetvím. Ďalšou prioritou je zameranie sa na poľnohospodárstvo, nakoľko viac ako 70% katastrálnej rozlohy obce tvorí poľnohospodárska pôda. Táto priorita je veľmi dôležitá aj vzhľadom na nadchádzajúci trend pestovania regionálnych plodín v najbližších rokoch. Priorita zameraná na lesné hospodárstvo predstavuje pozíciu pre udržateľné hospodárenie v lesoch a celkovú ochranu lesného hospodárstva. Priorita zameraná na turizmus by mala zabezpečiť využitie územia i okolia obce pre budovanie cestovného ruchu a s ním spojených služieb. Priorita zameraná na environment je prioritou, ktorá bude podporená vzhľadom na dva faktory rozvoja obce. Prvým faktorom je zasahovanie do prírody pri budovaní rozličnej infraštruktúry. Druhým faktorom je eliminácia už existujúcich ohrozovateľov životného prostredia, ktorými sú napríklad chemizácia poľnohospodárstva, či nárast dopravnej vyťažiteľnosti územia.

Tabuľkové vyjadrenie strategickej časti programu rozvoja:

Strategické ciele		
A: Vytvorí podmienky pre zvyšovanie kvality života a hospodársky rast	B: Spokojnosť obyvateľov	C: Maximálne využívať vnútorné zdroje obce
Priorita A.1: Stav nehnuteľného majetku (verejného aj súkromného)	Priorita B.1: Služby občianskej vybavenosti	Priorita C.1: Podpora malých a stredných podnikov (MSP) a živnostníkov
Opatrenie A.1.1: Budovanie a rekonštrukcia verejných plôch, priestranstiev, oddychových zón v intraviláne a extraviláne obce	Opatrenie B.1.1: Udržanie a skvalitnenie dostupnosti siete služieb	Opatrenie C.1.1: Podpora záujemcov o podnikanie a existujúcich podnikateľov
Opatrenie A.1.2: Rekonštrukcia, opravy a modernizácia budov, ich efektívne využívanie	Opatrenie B.1.2: Skvalitnenie systému poskytovania zdravotnej starostlivosti	Opatrenie C.1.2: Modernizácia existujúcich a zavádzanie nových technológií
Opatrenie A.1.3: Rozvoj bytovej výstavby	Opatrenie B.1.3: Poskytovanie kvalitných služieb sociálnej starostlivosti	Opatrenie C.1.3: Zachovanie a rozvoj tradičných výrobných
Priorita A.2: Technická infraštruktúra	Opatrenie B.1.4: Podpora skvalitňovania vzdelávania a zvyšovania informatizácie	Priorita C.2: Konkurencieschopné poľnohospodárstvo
Opatrenie A.2.1: Odkanalizovanie a budovanie ČOV	Priorita B.2: Zachovanie hodnôt a koordinovaný rozvoj	Opatrenie C.2.1: Rozvoj poľnohospodárstva s dôrazom na biologickú rozmanitosť, prírodné a kultúrne dedičstvo vidieka
Opatrenie A.2.2: Budovanie, rekonštrukcie, opravy a údržba ciest, miestnych komunikácií, chodníkov a cyklotrás	Opatrenie B.2.1: Organizovanie a podpora organizovania kultúrnych, spoločenských a športových podujatí a voľno časových aktivít	Opatrenie C.2.2: Zvyšovanie produktivity poľnohospodárskych podnikov
Opatrenie A.2.3: Budovanie a rekonštrukcia rozvodov a infraštruktúry	Opatrenie B.2.2: Zachovanie kultúrneho, historického a prírodného dedičstva	Priorita C.3: Udržateľné hospodárenie v lesoch
Opatrenie A.2.4: Príprava projektovej dokumentácie, príprava projektových zámerov	Opatrenie B.2.3: Zabezpečenie koordinovaného rozvoja a vytváranie partnerstiev	Opatrenie C.3.1: Podpora investícií do obnovy lesov
		Opatrenie C.3.2: Zdokonaľovanie jednotlivých lesníckych činností vrátane zberu, spracovania a marketingu lesných produktov
		Priorita C.4: Rozvoj turizmu
		Opatrenie C.4.1: Podpora budovania turistickej infraštruktúry

		Opatrenie C.4.2: Tvorba a údržba produktov cestovného ruchu
		Opatrenie C.4.3: Marketing mikroregiónu
		Priorita C.5: Ochrana a kvalita životného prostredia
		Opatrenie C.5.1: Ochrana a racionálne využívanie vôd
		Opatrenie C.5.2: Ochrana ovzdušia
		Opatrenie C.5.3: Zlepšenie a rozvoj odpadového hospodárstva
		Opatrenie C.5.4: Ochrana, zlepšenie a obnova prírodného prostredia

C. Programová časť

V programovej časti uvádzame k jednotlivým cieľom príslušné priority, k prioritám opatrenia a v rámci opatrení popíšeme konkrétne aktivity vo forme projektov.

Strategický cieľ A. Vytvoriť podmienky pre zvyšovanie kvality života a hospodársky rast.

Priorita A. 1 Stav nehnuteľného majetku (verejného aj súkromného)

Opatrenie A.1.1 Budovanie a rekonštrukcia verejných plôch, priestranstiev, oddychových zón v intraviláne a extraviláne obce

Aktivita: Zrekonštruovanie existujúcich autobusových zastávok.

Aktivita: Oddychová zóna pre deti (preliezky, hojdačky, lavičky)

Opatrenie A.1.2 Rekonštrukcia, opravy a modernizácia budov, ich efektívne využívanie

Aktivita: Rekonštrukcia budovy ZŠ – športová hala a školská jedáleň – zateplenie, rekonštrukcia fasád

Aktivita: Údržba a modernizácia vybavenia školy

Aktivita: Zmena rovnej strechy na sedlovú na časti budovy zdravotného strediska.

Aktivita: Zateplenie obecných budov

Opatrenie A.1.3 Rozvoj bytovej výstavby

Aktivita: Realizácia bytovej výstavby v obci

Priorita A.2 Infraštruktúra

Opatrenie A.2.1 Odkanalizovanie a budovanie čističky odpadových vôd (ČOV)

Aktivita: Vybudovanie kanalizácie a ČOV

Opatrenie A.2.2 Budovanie, rekonštrukcie, opravy a údržba ciest, miestnych komunikácií, chodníkov a cyklotrás

Aktivita: Príprava a vybudovanie cyklotrás v rámci mikroregiónu

Aktivita: Prekrytie otvoreného kanála a vybudovanie chodníka

Aktivita: Vybudovanie navrhovaných poľných ciest a ekostabilizačných systémov.

Opatrenie A.2.3 Budovanie a rekonštrukcia rozvodov a infraštruktúry

Aktivita: Vybudovanie a rekonštrukcie existujúcej infraštruktúry v obci

Opatrenie A.2.4 Príprava projektovej dokumentácie, príprava projektových zámerov

Aktivita: Príprava projektovej dokumentácie k investičnej výstavbe

Strategický cieľ B. Spokojnosť obyvateľov.

Priorita B.1 Služby charakteru občianskej vybavenosti

Opatrenie B.1.1 Udržanie a skvalitnenie dostupnosti siete služieb

Aktivita: Hasiči – modernizácia technického vybavenia

Aktivita: Dovybavenie hasičov výzbrojou a výstrojom

Opatrenie B.1.2 Skvalitnenie systému poskytovania zdravotnej starostlivosti

Aktivita: Aktivity na zvýšenie úrovne poskytovania zdravotnej starostlivosti v obci

Opatrenie B.1.3 Poskytovanie kvalitných služieb sociálnej starostlivosti

Aktivita: Vybudovanie centra sociálnych služieb

Aktivita: Rozšírenie centra sociálnych služieb o denný stacionár a o útulok pre týrané matky s deťmi.

Opatrenie B.1.4 Podpora skvalitňovania vzdelávania a zvyšovania informácie

Aktivita: -

Priorita B.2 Zachovanie hodnôt a koordinovaný rozvoj

Opatrenie B.2.1 Organizovanie a podpora organizovania kultúrnych, spoločenských a športových podujatí a voľno časových aktivít

Aktivita: Vybudovanie športového centra – viacúčelové ihrisko, detský areál, tenisové kurty, atletická dráha apod.

Opatrenie B.2.2 Zachovanie kultúrneho, historického a prírodného dedičstva

Aktivita: Zavedenie kamerového systému na ochranu majetku a bezpečnosti

Opatrenie B.2.3 Zabezpečenie koordinovaného rozvoja a vytváranie partnerstiev

Aktivita: Prehĺbenie spolupráce s partnerskou obcou

Strategický cieľ C Maximálne využívať vnútorné zdroje obce

Priorita C.1 Podpora malých a stredných podnikov (MSP) a živnostníkov

Opatrenie C.1.1 Podpora záujemcov o podnikanie a existujúcich podnikateľov

Opatrenie C.1.2 Modernizácia existujúcich a zavádzanie nových technológií

Opatrenie C.1.3 Zachovanie a rozvoj tradičných výrob

Priorita C.2 Konkurencieschopné poľnohospodárstvo

Opatrenie C.2.1 Rozvoj poľnohospodárstva s dôrazom na biologickú rozmanitosť, prírodné a kultúrne dedičstvo vidieka

Opatrenie C.2.2 Zvyšovanie produktivity poľnohospodárskych podnikov

Priorita C.3 Udržateľné hospodárenie v lesoch

Opatrenie C.3.1 Podpora investícií do obnovy lesov

Opatrenie C.3.2 Zdokonaľovanie jednotlivých lesníckych činností vrátane zberu, spracovania a marketingu lesných produktov

Priorita C.4 Rozvoj turizmu

Opatrenie C.4.1 Podpora budovania turistickej infraštruktúry

Opatrenie C.4.2 Tvorba a údržba produktov cestovného ruchu

Opatrenie C.4.3 Marketing mikroregiónu

Priorita C.5 Ochrana a kvalita životného prostredia

Opatrenie C.5.1 Ochrana a racionálne využívanie vôd

Opatrenie C.5.2 Ochrana ovzdušia

Opatrenie C.5.3 Zlepšenie a rozvoj odpadového hospodárstva

Aktivita: Skvalitnenie separácie odpadov zlepšením technického vybavenia

Opatrenie C.5.4 Ochrana, zlepšenie a obnova prírodného prostredia

Aktivita: Biokompostéry do domácností

D. Realizačná časť

Obec Svinná si vo svojich troch strategických cieľoch a deviatich prioritách, ktoré sú uvedené v programovej časti tohto programu rozvoja obce stanovila, že pri viacerých aktivitách bude v prípade realizácie spolupracovať s tými subjektmi, ktorých sa bude uvedená aktivita týkať. Napríklad pri rekonštrukcii budovy ZŠ alebo pri jej modernizácii vybavenia bude úzko spolupracovať s vedením ZŠ. Podobne pri aktivitách týkajúcich sa dovybavenia hasičov, bude obec aktívne spolupracovať s dobrovoľnými hasičmi v obci pri plnení jednotlivých aktivít projektu, ktorý bude podporený. Podobne bude obec postupovať aj v prípade iných projektov, kde to bude možné. Obec bude v prípade vyhlásenia výzvy, do ktorej sa chce zapojiť oslovovať externú firmu na dodanie jednotlivých diel, nakoľko nemá vlastného pracovníka pre oblasť eurofondov a neplánuje zamestnať projektového manažéra na plný úväzok. Predpokladá sa, že pre každý projektový zámer bude vytvorený realizačný tím pozostávajúci z potrebného množstva osôb tak, aby boli v tíme zastúpené zúčastnené strany. Pri plnení Programu rozvoja obce bude obec spolupracovať s tretím sektorom i podnikateľskými subjektmi v obci. Zástupcovia v zastupiteľstve budú poskytovať na zastupiteľstvách informácie o požiadavkách od svojich voličov smerom k plneniu programu rozvoja obce a naopak, prenesú informácie o plnení programu rozvoja obce svojim voličom.

Podobne – cez externého dodávateľa - bude obec postupovať i v prípade možností získať finančné zdroje okrem eurofondov aj z iných dotačných programov.

V tejto časti programu rozvoja obce sú popísané následne i merateľné ukazovatele pre niektoré opatrenia. Merateľné ukazovatele sú stanovené len pre tie opatrenia, kde sa v rámci opatrenia predpokladá aj aktivita – čiže projektový zámer. Program rozvoja obce Svinná je otvoreným dokumentom, z čoho vyplýva možnosť, že po prípadnom doplnení opatrenia o nový projektový zámer, budú následne stanovené aj príslušné merateľné ukazovatele.

Merateľné ukazovatele

Následujúca tabuľka predstavuje zoznam ukazovateľov pre príslušné opatrenia:

Opatrenie č. A.1.1 Budovanie a rekonštrukcia verejných plôch, priestranstiev, oddychových zón v intraviláne a extraviláne obce					
Aktivita	Merateľný ukazovateľ	Jednotka	Počiatočná hodnota 2015	Plánovaná dosiahnutá hodnota/rok	Skutočne dosiahnutá hodnota/rok
Oddychová zóna pre deti (preliezky, hojdačky, lavičky)	Oddychová zóna	počet	0	1/2019	
Zrekonštruovanie existujúcich autobusových zastávok	Zrekonštruované autobusové zastávky	ks	0	2/2017	

Opatrenie č. A.1.2 Rekonštrukcia, opravy a modernizácia budov, ich efektívne využívanie					
Aktivita	Merateľný ukazovateľ	Jednotka	Počiatočná hodnota 2015	Plánovaná dosiahnutá hodnota/rok	Skutočne dosiahnutá hodnota/rok
Rekonštrukcia školskej jedálne a šport. haly	zrekonštruovaná ZŠ	počet	0	1/2017	
Údržba a modernizácia vybavenia školy	zmodernizované vybavenie ZŠ	počet	0	1/2016	
Zmena rovnej strechy na sedlovú na časti budovy zdravotného strediska	sedlová strecha namiesto rovnej na časti budovy zdravot. strediska	počet	0	1/2017	

Opatrenie A.2.1 Odkanalizovanie a budovanie čističky odpadových vôd (ČOV)					
Aktivita	Merateľný ukazovateľ	Jednotka	Počiatočná hodnota 2015	Plánovaná dosiahnutá hodnota/rok	Skutočne dosiahnutá hodnota/rok
Vybudovanie kanalizácie a ČOV	kanalizácia a ČOV v obci	počet	0	1/2019	

Opatrenie A.2.2 Budovanie, rekonštrukcie, opravy a údržba ciest, miestnych komunikácií, chodníkov a cyklotrás					
Aktivita	Merateľný ukazovateľ	Jednotka	Počiatočná hodnota 2015	Plánovaná dosiahnutá hodnota/rok	Skutočne dosiahnutá hodnota/rok
Príprava a vybudovanie cyklotrás v rámci mikroregiónu	Cyklotrasy	km	0	5/2019	
Prekrytie otvoreného kanála a vybudovanie chodníka	prekrytý kanál a vybudovaný chodník	počet	0	1/2019	

Opatrenie B.1.1 Udržanie a skvalitnenie dostupnosti siete obchodov a služieb					
Aktivita	Merateľný ukazovateľ	Jednotka	Počiatočná hodnota 2015	Plánovaná dosiahnutá hodnota/rok	Skutočne dosiahnutá hodnota/rok
Hasiči – modernizácia technického vybavenia	zmodernizované technické vybavenie u hasičov	počet	0	1/2016	

Opatrenie B.1.3 Poskytovanie kvalitných služieb sociálnej starostlivosti					
Aktivita	Merateľný ukazovateľ	Jednotka	Počiatočná hodnota 2015	Plánovaná dosiahnutá hodnota/rok	Skutočne dosiahnutá hodnota/rok
Vybudovanie centra sociálnych služieb	dom sociálnych služieb	počet	0	1/2018	
Rozšírenie centra sociálnych služieb o denný stacionár a útulok pre týrané matky s deťmi	rozšírené centrum soc. služieb	počet	0	1/2018	

Opatrenie B.2.1 Organizovanie a podpora organizovania kultúrnych, spoločenských a športových podujatí a voľno časových aktivít					
Aktivita	Merateľný ukazovateľ	Jednotka	Počiatočná hodnota 2015	Plánovaná dosiahnutá hodnota/rok	Skutočne dosiahnutá hodnota/rok
Vybudovanie športového centra	Športové centrum	počet	0	1/2019	

Opatrenie B.2.2 Zachovanie kultúrneho, historického a prírodného dedičstva					
Aktivita	Merateľný ukazovateľ	Jednotka	Počiatočná hodnota 2015	Plánovaná dosiahnutá hodnota/rok	Skutočne dosiahnutá hodnota/rok
Zavedenie kamerového systému na ochranu majetku a bezpečnosti	kamerový systém	počet	0	1/2020	

Opatrenie C.5.3 Zlepšenie a rozvoj odpadového hospodárstva					
Aktivita	Merateľný ukazovateľ	Jednotka	Počiatočná hodnota 2015	Plánovaná dosiahnutá hodnota/rok	Skutočne dosiahnutá hodnota/rok
Skvalitnenie separácie odpadov zlepšením technického vybavenia	nové technické vybavenie na skvalitnenie separácie odpadov	počet	0	1/2019	

Opatrenie C.5.4 Ochrana, zlepšenie a obnova prírodného prostredia					
Aktivita	Merateľný ukazovateľ	Jednotka	Počiatočná hodnota 2015	Plánovaná dosiahnutá hodnota/rok	Skutočne dosiahnutá hodnota/rok
Biokompostéry do domácností	Biokompostéry v domácnostiach	počet	0	400/2019	

Uvedené monitorovacie ukazovatele boli stanovené pre lepšie monitorovanie plnenia programu rozvoja obce s ohľadom na jednotlivé opatrenia a v súlade s hodnotami, ktoré sú plánované v jednotlivých rokoch. Predmetom monitorovania bude sledovanie takých merateľných ukazovateľov v ročných intervaloch podľa zákona č. 309/2014 Z.z., ktoré predpokladajú overiteľné výstupy z aktivít (projektových zámerov) obce Svinná. Medzi merateľné ukazovatele boli zahrnuté iba tie ukazovatele, ktoré je možné jednoducho kontrolovať cez veličiny ako počet alebo kusy či kilometre, a kde hodnoty boli predbežne známe v čase prípravy programu rozvoja.

E. Finančná časť

V programe rozvoja obce Svinná sa nachádzajú opatrenia a aktivity, ktoré sú podrobne popísané v programovej časti a ich niektoré merateľné ukazovatele sú uvedené v realizačnej časti tohto programu rozvoja. Vo finančnej časti sú uvedené parametre týkajúce sa finančného zabezpečenia jednotlivých opatrení a aktivít. Organizačná stránka realizácie programu rozvoja obce Svinná je uvedená v realizačnej časti.

Tabuľka uvádza náklady na jednotlivé projektové zámery obce (aktivity) s prepojením na príslušné Opatrenie. Tabuľka je usporiadaná podľa rokov realizácie projektového zámeru vzostupne.

Opatrenie	Projektový zámer	Nositeľ	Predpokladané náklady (€)	Zdroj financovania	Podiel obce na financovaní (€)	Predpokladaný termín realizácie	Priorita č.	Priorita PR
Opatrenie A.2.2: Budovanie, rekonštrukcie, opravy a údržba ciest, miestnych komunikácií, chodníkov a cyklotrás	Vybudovanie navrhovaných poľných ciest a ekostabilizačných opatrení	Obec	400 000	NFP a vlastné zdroje	20 000	2015	A.2	Technická infraštruktúra
Opatrenie A.2.2: Budovanie, rekonštrukcie, opravy a údržba ciest, miestnych komunikácií, chodníkov a cyklotrás	Vybudovanie navrhovaných poľných ciest a ekostabilizačných opatrení	Obec	1 600 000	NFP a vlastné zdroje	80 000	2016	A.2	Technická infraštruktúra
Opatrenie B.1.1: Udržanie a skvalitnenie dostupnosti siete služieb	Hasiči- modernizácia technického vybavenia	Obec	17 000	rozpočet obce, NFP	850	2016	B.1	Služby občianskej vybavenosti
Opatrenie A.1.2: Rekonštrukcia, opravy a modernizácia budov, ich efektívne využívanie	Údržba a modernizácia školy- vybavenie	ZŠ	10 000	rozpočet obce, NFP	500	2016	A.1	Stav nehnuteľného majetku
Opatrenie B.1.1: Udržanie a skvalitnenie dostupnosti siete služieb	Dovybavenie hasičov výzbrojou a výstrojom.	obec	100 000	rozpočet obce, NFP	5 000	2016	B.1	Služby občianskej vybavenosti

Opatrenie A.1.2: Rekonštrukcia, opravy a modernizácia budov, ich efektívne využívanie	Rekonštrukcia budovy ZŠ – športová hala a školská jedáleň.- zateplenie, rekonštrukcia fasád)	ZŠ	500 000	rozpočet obce, NFP	25 000	2017	A.1	Stav nehnutelného majetku
Opatrenie B.2.3: Zabezpečenie koordinovaného rozvoja a vytváranie partnerstiev	Prehĺbenie spolupráce s partnerskou obcou	obec	20 000	rozpočet obce, NFP	1 000	2017	B.2	Zachovanie hodnôt a koordinovaný rozvoj
Opatrenie A.1.1: Budovanie a rekonštrukcia verejných plôch, priestranstiev, oddychových zón v intraviláne a extraviláne obce	Zrekonštruovať existujúce autobusové zastávky	obec	50 000	rozpočet obce, NFP	2 500	2017	A.1	Stav nehnutelného majetku
Opatrenie B.1.3: Poskytovanie kvalitných služieb sociálnej starostlivosti	Vybudovanie centra sociálnych služieb	Obec	500 000	rozpočet obce, NFP	25 000	2018	B.1	Služby občianskej vybavenosti
Opatrenie B.1.3: Poskytovanie kvalitných služieb sociálnej starostlivosti	Rozšírenie Centra soc. služieb o: denný stacionár a útulok pre týrané matky s deťmi		400 000	rozpočet obce, NFP	20 000	2018	B.1	Služby občianskej vybavenosti
Opatrenie A.1.2: Rekonštrukcia, opravy a modernizácia budov, ich efektívne využívanie	Zateplenie obecných budov	obec	250 000	rozpočet obce, NFP	12 500	2018	A.1	Stav nehnutelného majetku
Opatrenie A.2.4: Príprava projektovej dokumentácie, príprava projektových zámerov	Príprava projektovej dokumentácie k investičnej výstavbe		400 000	rozpočet obce, NFP	20 000	2018	A.2	Technická infraštruktúra

Opatrenie A.2.2: Budovanie, rekonštrukcie, opravy a údržba ciest, miestnych komunikácií, chodníkov a cyklotrás	Príprava a vybudovanie cyklotrás v rámci mikroregiónu.	obec	200 000	rozpočet obce, NFP	10 000	2018	A.2	Technická infraštruktúra
Opatrenie A.2.2: Budovanie, rekonštrukcie, opravy a údržba ciest, miestnych komunikácií, chodníkov a cyklotrás	Prekrytie otvoreného kanála a vybudovanie chodníka	Obec	61 000	rozpočet obce, NFP	3 050	2019	A.2	Technická infraštruktúra
Opatrenie A.1.1: Budovanie a rekonštrukcia verejných plôch, priestranstiev, oddychových zón v intraviláne a extraviláne obce	Oddychová zóna pre deti / preliezky, hojdačky, lavičky/	Obec	10 000	rozpočet obce, NFP	500	2019	A.1	Stav nehnutelného majetku
Opatrenie B.2.1: Organizovanie a podpora organizovania kultúrnych, spoločenských a športových podujatí a voľno časových aktivít	Vybudovanie športového centra – viacúčelové ihrisko, detský areál, tenisové kurty, atletická dráha...	Obec	398 000	rozpočet obce, NFP	19 900	2019	B.2	Zachovanie hodnôt a koordinovaný rozvoj
Opatrenie A.2.1: Odkanalizovanie a budovanie ČOV	Vybudovanie kanalizácie a ČOV	Obec	2 656 000	rozpočet obce, NFP	132 800	2019	A.2	Technická infraštruktúra
Opatrenie C.5.3: Zlepšenie a rozvoj odpadového hospodárstva	Skvalitnenie separácie odpadov zlepšením technického vybavenia.	obec	105 000	rozpočet obce, NFP	5 250	2019	C.5	Ochrana a kvalita životného prostredia
Opatrenie C.5.4: Ochrana, zlepšenie a obnova prírodného prostredia	Biokompostéry do domácností	obec	100 000	rozpočet obce, NFP	5 000	2020	C.5	Ochrana a kvalita životného prostredia

Opatrenie B.2.2: Zachovanie kultúrneho, historického a prírodného dedičstva	Zavedenie kamerového systému na ochranu majetku a bezpečnosti	obec	100 000	rozpočet obce, NFP	5 000	2020	B.2	Zachovanie hodnôt a koordinovaný rozvoj
Opatrenie A.1.2: Rekonštrukcia, opravy a modernizácia budov, ich efektívne využívanie	Zmena rovnej strechy na sedlovú na budove zdravotného strediska	obec	50 000	rozpočet obce, NFP	2 500	2020	A.1	Stav nehnuteľného majetku

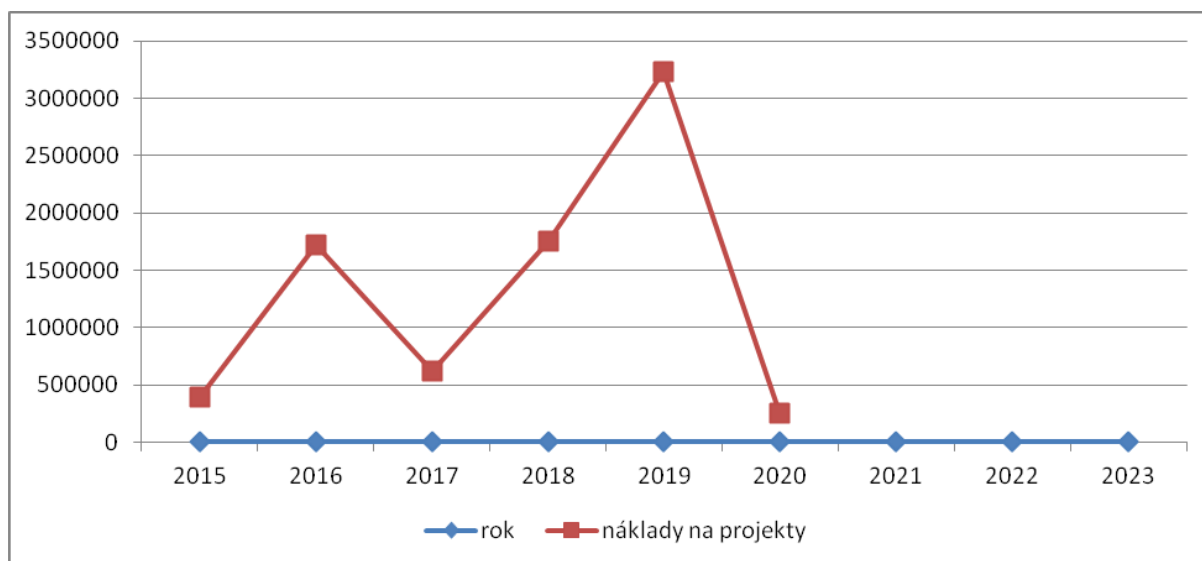
Obec Svinná má v tomto programe rozvoja obce rozdelené finančné náklady na roky 2015 až 2020, hoci program rozvoja ja vypracovaný do roku 2023. Ďalšie aktivity a projektové zámery obce po roku 2020 budú predmetom doplnenia a rozšírenia programu rozvoja obce v nasledovných rokoch a to podľa vývinu situácie s finančnými prostriedkami obce.

Tabuľka nákladov na aktivity obce po rokoch:

2015	2016	2017	2018	2019	2020	2021	2022	2023
400 000	17 000	500 000	500 000	2 656 000	100 000			
	10 000	50 000	400 000	105 000	50 000			
	100 000	20 000	250 000	61 000	100 000			
	1 600 000		400 000	10 000				
			200 000	398 000				
400 000	1 727 000	570 000	1 750 000	3 230 000	250 000			

Celkové náklady na všetky projektové zámery obce predstavujú 7 927 000,-€. Pri predpokladanom 5% spolufinancovaní bude obec potrebovať na všetky projekty vlastné finančné prostriedky v sume 396 350,-€. Predpoklad je iba hypotetický, nakoľko nie všetky projekty sa budú realizovať a nie všetky budú s kofinancovaním 5%. Pre priblíženie stavu je však predpoklad čísiel optimalizovaný a blíž sa s vysokou pravdepodobnosťou k realite.

Rozloženie projektových nákladov na jednotlivé roky reprezentuje nasledovný graf:



Záver.

Program rozvoja obce bol spracovaný v prvej polovici roku 2015 za spolupráce so starostkou obce Ing. Annou Sýkorovou, ktorej autori ďakujú za ústretový prístup pri poskytovaní podkladov do pripraveného materiálu.

Programy rozvoja obcí majú slúžiť ako plánovacie strednodobé materiály, podľa ktorých sa bude obec riadiť nasledovné roky. Materiál je otvorený a je možné ho pozmeňovať a upravovať podľa situácie v spoločnosti. Vždy musia byť zmeny schválené obecným zastupiteľstvom, až odvtedy sa stávajú pre obec záväznými.

Program rozvoja obce Svinná bol vypracovaný do roku 2023 z dvoch dôvodov. Prvý dôvod je ten, že programové obdobie EÚ končí v roku 2020, no podľa pravidla n+3 bude možné projekty dokončiť až do roku 2023. Autori predpokladajú, že takto nepríde v roku 2020 k stavu, kedy sa bude realizovať nejaký projekt a program rozvoja stratí svoju platnosť. Druhým dôvodom je skutočnosť, že už nábeh programového obdobia EÚ 2014-2020 začína s ročným oneskorením a pripravované dokumenty na Slovensku na čerpanie eurofondov sú oneskorené, a v súčasnej dobe ešte nie sú pripravené ani RIUS ani TURM. Programy rozvoja sú tak jediným v súčasnosti právoplatne prijatým dokumentom, podľa ktorého sa môžu obce a mestá od konca roku 2015 riadiť v súlade so zákonom o podpore regionálneho rozvoja, ktorého novela má č. 309/2014 Z.z.

Spracovateľ programu rozvoja obce Trenčianska regionálna rozvojová agentúra želá obci Svinná úspešné realizovanie navrhovaných aktivít a dosiahnutie vytýčených cieľov v oblasti skvalitňovania života obyvateľov obce.